



Engerdal kommune
helt naturlig

Planstrategi 2016 – 2020

med planprogram for kommuneplan - samfunnsdelen



Forord

Engerdal kommune legger forslag til planstrategi for 2016-2020 med planprogram for kommuneplanen - samfunnsdelen ut til offentlig ettersyn, og den sendes på høring til offentlige myndigheter, nabokommuner og lag og foreninger. Samtidig varsles det oppstart av selve planarbeidet med kommuneplanen i henhold til Kommunestyremøte den 19.5.2016. Det ble fattet slikt vedtak:

1. *I samsvar med plan- og bygningsloven § 10-1 og §§ 11-12 og 11-13 vedtar kommunestyret å sende forslag til kommunal planstrategi for 2016-2020 og forslag til planprogram for kommuneplanen 2016-2035 på høring og legge forslaget ut til offentlig ettersyn.*
2. *Det vedtas varsel om oppstart av kommuneplanarbeidet.*

Formålet med kommunale planstrategier er at kommunen skal drøfte sitt totale planbehov i planperioden 2016-2019.

Formålet med planprogrammet er å skape mest mulig forutsigbarhet i arbeidet med ny kommuneplan. Planprogrammet beskriver hvilke hovedområder vi skal ha fokus på. Det forteller hvordan vi skal legge opp medvirkningsprosesser og hvilke utredninger vi skal gjøre. Til slutt viser det hvilken framdriftsplan det legges opp til.

Kommuneplanen er kommunens overordnede styringsverktøy. En ny kommuneplan er derfor viktig for utviklingen av Engerdal kommune. Den skal fortelle hvordan vi mener at vi kan skape et best mulig samfunn og hvordan alle kommunens innbyggere kan få et best mulig liv – både i vår tid og for generasjoner som kommer etter oss.

Kommuneplanen vil sette retninger for mange av de valg og prioriteringer som skal gjøres av både lokalpolitikere, kommuneadministrasjonen og andre virksomheter i årene som kommer.

I kommuneplanprosessen er det ønskelig med god deltakelse i utforming av målsettinger for kommunens utvikling, og at det i fellesskap settes klare strategier for hvordan målene skal nås.

På kommunenes hjemmeside finner du oppdatert informasjon om kommuneplanarbeidet og aktiviteter som foregår i prosessen. Benytt deg av vår hjemmeside www.engerdal.kommune.no

Vi håper på stort engasjement i kommuneplanarbeidet. Innspill, merknader og synspunkter til planstrategien og planprogrammet sendes til: Engerdal kommune, Engerdalsveien 1794, 2440 Engerdal eller E-post: postmottak@engerdal.kommune.no innen **10.8.2016**.

Grunnlag for oppstart planstrategi ble vedtatt i formannskapet 10.3.15 og Finn Vaagan ble engasjert som prosjektleder. Videre ble det gjennomført et dialogseminar med både politisk (kommunestyret) og administrasjonen (enhetsledere) den 17.6.2015. En oppsummering og grunnlag fase 1 ble vedtatt i kommunestyret den 17.9.2015 med anbefaling om at det skulle utarbeides **Planstrategi 2016 – 2020 med planprogram for kommuneplan - samfunnsdelen**

Arbeidet med Planstrategien har vært organisert slik:

- Oppdragsgiver : Kommunestyret
- Styringsgruppe : Formannskapet
- Prosjekteier : Rådmann
- Prosjektleder : Finn Vaagan
- Arbeidsgruppe : Enhetsledere + Bjarne Granli, Katrine Kleiven/Svein Åge Jakobsen og Mia Faldmo. Vi bør diskutere medvirkning av innovative personer.

Innhold	Side
1. Bakgrunn	4
1.1 Krav om kommunal planstrategi.	4
1.2 Hva er en kommunal planstrategi?	4
1.3 Innhold i kommunal planstrategi	4
1.4 Forholdet til kommuneplanens samfunnsdel og plassering i planhierarkiet	5
1.5 Nasjonale og regionale forventninger i planstrategiarbeidet	5
2. Analyse av samfunnsutviklingen i Engerdal	6
2.1 Grunnlagsdokument	6
2.2 Befolkningsutvikling	7
2.3 Yrkesdeltakelse, sysselsetting og næringsliv	8
2.4 Folkehelse og utdanning	10
2.5 Generelle vurderinger	10
3. Engerdal kommune – kommunebilde, identitet og roller	11
3.1 Kommunebilde	11
3.2 Kommunens identitet	12
3.3 Organisasjonen	12
3.4 Kommunens roller - kommunereform	13
3.5 Interkommunalt samarbeid	16
4. utfordringer og strategi	17
4.1 Hovedutfordringer	17
4.2 Attraktivitetsmodellen	17
4.3 Strategi	18
4.4 Målbilde for år 2035	20
5. Plantyper og planbehov i planperioden	21
5.1 Plantyper og behov	21
5.2 Kommentarer til planoppgavene	21
6. Planprogram kommuneplanens samfunnsdel	25
6.1 Forholdet mellom planstrategi og kommuneplanprosessen	25
6.2 Prioriterte temaer i planarbeidet	26
6.3 Medvirkning	27
6.4 Fremdriftsplan	28

1. Bakgrunn

1.1. Krav om kommunal planstrategi

Kravet om å utarbeide kommunal planstrategi er nedfelt i lov om planlegging og byggesaksbehandling¹ § 10-1. Her heter det:

Kommunestyret skal minst én gang i hver valgperiode, og senest innen ett år etter konstituering, utarbeide og vedta en kommunal planstrategi. Planstrategien bør omfatte en drøfting av kommunens strategiske valg knyttet til samfunnsutvikling, herunder langsiktig arealbruk, miljøutfordringer, sektorenes virksomhet og en vurdering av kommunens planbehov i valgperioden.

Kommunen skal i arbeidet med kommunal planstrategi innhente synspunkter fra statlige og regionale organer og nabokommuner. Kommunen bør også legge opp til bred medvirkning og allmenn debatt som grunnlag for behandlingen. Forslag til vedtak i kommunestyret skal gjøres offentlig minst 30 dager før kommunestyrets behandling.

Ved behandlingen skal kommunestyret ta stilling til om gjeldende kommuneplan eller deler av denne skal revideres, eller om planen skal videreføres uten endringer. Kommunestyret kan herunder ta stilling til om det er behov for å igangsette arbeid med nye arealplaner i valgperioden, eller om gjeldende planer bør revideres eller oppheves.

Utarbeiding og behandling av kommunal planstrategi kan slås sammen med og være del av oppstart av arbeidet med kommuneplanen, jf. kapittel 11

1.2 Hva er en kommunal planstrategi

Planstrategien skal vise hvilke hovedutfordringer kommunen har og antas å få i valgperioden, og hvilke strategiske valg som tas for å møte disse utfordringene. Strategien skal på overordnet nivå angi hvordan lokalsamfunnet skal møte utfordringene som defineres.

Sammenlignet med planregimet etter tidligere plan- og bygningslov, tar kommunal planstrategi over enkelte av de funksjonene som tidligere lå i kommuneplanens samfunnsdel, samtidig som planstrategien også gir andre føringer.

Den kommunale planstrategi er ikke en plan og følgelig ikke en arena for å vedta mål og strategier, men å drøfte utviklingstrekk i kommunen som samfunn og organisasjon for å vurdere planbehovet i kommunestyreperioden. Det kan ikke fremmes innsigelse mot kommunal planstrategi

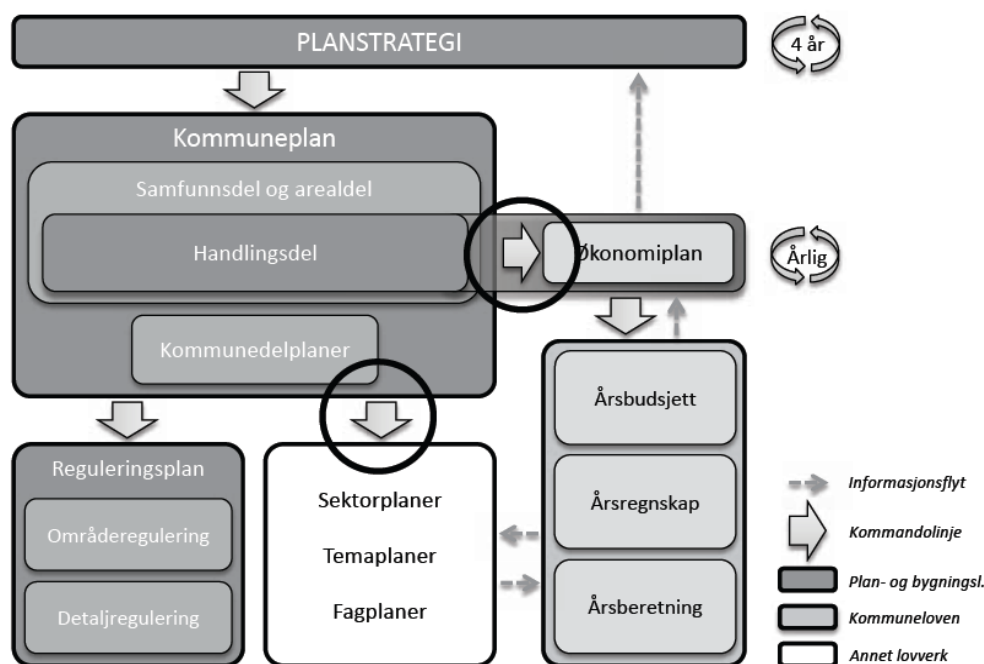
1.3 Innhold i en kommunal planstrategi

Som det framgår av § 10-1 skal kommunal planstrategi omfatte:

- ❖ En drøfting av kommunens strategiske valg knyttet til samfunnsutvikling
- ❖ Arealbruk og tilhørende planbehov på lang sikt
- ❖ Oversikt over miljøutfordringer
- ❖ Sektorene sin virksomhet
- ❖ En vurdering av kommunens planbehov i valgperioden

1.4 Forholdet til kommuneplanens samfunnsdel og plassering i planhierarkiet

Den kommunale planstrategien skal ha en overordnet rolle i forhold til all kommunal planlegging. Planstrategiens beskrivelse av utfordringer og muligheter legger rammene for øvrig planlegging, og avklarer også hvilket planbehov og hvilke prioriteringer en gjør på planområdet i valgperioden



Basert på kommunestyrevedtak av 17.9.15 velger Engerdal kommune å innarbeide planprogram for kommuneplanens samfunnsdel i planstrategien, som en egen del av dokumentet.

1.5 Nasjonale og regionale forventninger i planstrategiarbeidet

Nasjonale forventninger:

Nasjonale forventninger er knyttet til 3 hovedtemaer og forventningsdokumentet er retningsgivende for regional og kommunal planlegging. Fylkeskommunene og kommunene har ansvar for å finne helhetlige løsninger, der lokale forhold og lokalpolitiske interesser og hensyn ivaretas.

- ❖ Gode og effektive planprosesser
- ❖ Bærekraftig areal- og samfunnsutvikling
- ❖ Attraktive og klimavennlige by- og tettstedsområder

Regionale forventninger:

I forslaget til regional planstrategi for Hedmark foreslås en overordnet ambisjon om at Hedmark skal ha en ledende nasjonal posisjon i det grønne skiftet og i utvikling av bioøkonomien. Med denne overordnede ambisjonen som utgangspunkt, er det i planstrategien foreslått fire hovedsatsningsområder de neste fire årene.

- ❖ Økt verdiskaping og livskvalitet basert på lokale natur- og kulturressurser
- ❖ En befolkning med høy kompetanse og et konkurransekraftig arbeids- og næringsliv
- ❖ Levende byer og bygdesentre som motorer i regionenes utvikling
- ❖ En velfungerende infrastruktur som binder steder, mennesker og virksomheter sammen

Øvrige overordnede føringer:

- ❖ Folkehelseloven og helsetilstand i kommunen berører alle arenaer for kommunal virksomhet og planlegging av samfunnsutviklingen
- ❖ Universell utforming for å oppnå et inkluderende samfunn med full likestilling og deltakelse for alle
- ❖ Styrke barn og unges interesser i all planlegging

2. Analyse av samfunnsutviklingen

2.1. Grunnlagsdokument

Et grunnlagsdokument med statistikk og faktabeskrivelser av kommunenes situasjon, danner grunnlag for de valg som tas i planverket. Statistikk og faktabeskrivelser er hentet fra bl.a. Kommuneprofilen, SSB, KOSTRA (Kommune-Stat Rapportering), Kommunehelse statistikkbank (Folkeinstituttet), Fylkeskommunens statistikker, kommunens egne statistikker og beskrivelser m.fl.

De ulike statistikker og rapporter er analysert og bearbeidet med en hovedoppsummering. De viktigste statikker og rapporter finnes i eget vedlegg benevnt «Engerdal i tall»

Kommuneprofilen/SSB

<http://www.kommuneprofilen.no/>

KOSTRA

<http://www.ssb.no/a/kostra/stt/faktaark.cgi?f=101412719454480&m=043400&r=042700&r=042800&r=042900&r=043000&r=043200&e=043400&std=checked&t=2014&type=>

Kommunehelse statistikkbank

<http://khs.fhi.no/webview/>

Folkehelseprofil 2016

<http://khp.fhi.no/PDFVindu.aspx?Nr=0434&sp=1&PDFaar=2016>

Engerdal kommune - Økonomiplan 2016 - 2019

<http://www.engerdal.kommune.no/Documents/Engerdal%20kommunes%20C3%A5rsbudsjett%202016.pdf#search=%C3%98konomiplan>

Regional analyse for Hedmark 2014 - attraktivitetsanalyse

<file:///C:/Users/Eier/Downloads/Regional%20analyse%20Hedmark%202014.pdf>

Hedmark fylkeskommune – statistikker

[file:///C:/Users/Eier/Downloads/Fylkesstatistikk_2014_INTERAKTIV_LE_HG%20\(2\).pdf](file:///C:/Users/Eier/Downloads/Fylkesstatistikk_2014_INTERAKTIV_LE_HG%20(2).pdf)

<file:///C:/Users/Eier/Downloads/Oversikt%20over%20helsetilstand%20og%20p%C3%A5virkningsfaktorer%20080715.pdf>

I tillegg er det benyttet diverse kommuneinfo fra bla. Utredning av de kommunale tjenester mars 2015 og administrativt notat kommunereformen.

På de følgende sider setter vi hovedfokus på befolkningsutviklingen, yrkesdeltakelse – sysselsetting og arbeidsdeltakelse samt pendlersituasjonen med hjelp av ulike tabeller. Tabellene 1 – 6 er hentet fra SSB/Kommuneprofilen og kan inneholde noen feil. Spesielt tabell 5 gjeldende fordeling av ansatte mellom kommune og privat. Kommunen hadde i 2014 antall sysselsatte på 235 (187 i tabell) og tallet økte med 17 årsverk i 2015. Dette betyr at antall ansatte i stat og kommune nå utgjør over 50 %.

2.2 Befolkningsutvikling

Engerdal kommune har i perioden 2000 – 2016 hatt en negativ befolkningsutvikling og som igjen har resultert i endringer i alderssammensetninger. Framskrivningen (normalalternativet) for perioden 2015 – 2035 viser samme negative utviklingen.

- ❖ Tabell 1 fremviser en negative befolkningsutvikling på 275 innbyggere for perioden 2000 – 2016 og som er forårsaket av fødselsbalansen og innenlands fraflytting.
- ❖ Tabell 2 fremviser en framskrivning av befolkningsutviklingen for perioden 2015 – 2035 (normalalternativet) med samme negative utvikling.
- ❖ Tabell 2 fremviser utviklingen i andel innbyggere etter aldersgrupper for perioden 2000 – 2035 og som kan konkluderes slik:
 - Barn/ungdom i aldersgruppe 00 – 19 år: Reduksjon på 200 innbyggere = ca. 50 %
 - Yrkesaktive i aldersgruppe 20 – 66 år: Reduksjon på 296 innbyggere = ca. 33 %
 - Pensjonister i aldersgruppe 67 – 80+ år: Økning på 60 innbyggere = ca 20 %
 Eldrebølgen starter 2015 – 2025 med en økning på 2 personer pr. år og 2025 – 2030 med 6 personer pr. år. Dette vil skje hovedsakelig innenfor aldersgruppen 80+. Gjennomsnittsalderen økes i perioden fra 42 til 51 år (normalalternativet)

Tabell 1 – Befolkningsendring 2000 – 2016

Antall innbyggere i Engerdal 1. jan 2000	1 580
Fødte 2000-2015	187
Døde 2000-2015	346
Fødselsoverskudd 2000-2015	-159
Innflytting 2000-2015	741
Utflytting 2000-2015	1 448
Innflyttingsoverskudd 2000-2015	-707
Innvandring 2000-2015	696
Utvandring 2000-2015	105
Netto innvandring 2000-2015	591
Samlet tilvekst fra 2000 til 2016	-275
Antall innbyggere i Engerdal K1 2016	1 305

Forklaring til tabell 1

Fødselsoverskuddet viser differensen mellom døde og fødte. I perioden 2000 – 2016 er det i kommunen 159 flere døde enn fødte.

Innflytting og utflytting skjer mellom en kommune til en annen kommune. Antallet utflytting er forholdsvis høyt noe som sannsynligvis skyldes asylsøkere som har fått oppholdstillatelse og som flytter til en annen kommune. I perioden 2000 – 2016 er det 707 personer flere som har flyttet ut enn inn i kommunen.

Innvandring og utvandring er personer som flytter til eller fra et land. Flyktninger som kommer til kommunen blir hovedsakelig meldt som innvandring. I perioden 2000 – 2016 er innvandringen vært 591 personer større enn utvandringen

Kilde: KommuneProfilen/SSB

Tabell 2 – Andel innbyggere etter aldersgrupper– prosent framskrivning 2040 - normalalternativet

Region/Kommune	År	Innbyggere i alt	Innbyggere etter aldersgruppe					
			0-19	20-39	40-54	55-66	67-79	80+
Engerdal K1	2000	1 580	24,7	23,6	18,4	13,4	13,8	6,1
Engerdal K1	2005	1 499	24,3	21,6	18,9	15,5	13,3	6,3
Engerdal K1	2010	1 434	23,7	19,0	20,7	16,2	13,0	7,5
Engerdal K1	2015	1 359	21,1	17,4	21,2	16,6	16,8	7,0
Engerdal K1	2020	1 248	18,3	17,6	18,3	18,9	18,8	7,9
Engerdal K1	2025	1 179	16,5	18,9	15,4	20,1	19,8	9,2
Engerdal K1	2030	1 142	16,7	18,3	13,7	18,7	20,1	12,4
Engerdal K1	2035	1 088	17,8	17,3	14,2	16,4	21,3	13,0

Kilde: KommuneProfilen/SSB

2.3. Yrkesdeltakelse – sysselsetting og næringsliv

Engerdal kommune har i siste 10 årsperioden har en nedgang i antall sysselsatte og antall bedrifter og dette har skjedd hovedsakelig innenfor primærnæringene jordbruk/landbruk, industri og bygg/anlegg. Gjeldende sysselsetting og næringsliv ser vi de samme utviklingstrekkene sammenlignet med andre distriktskommuner i Hedmark med noen variable tallstørrelser og hvor de strukturelle forholdene har hatt en forsterkende virkning for kommunen. Nedenfor følger en rekke tabeller som viser utviklingen innenfor sysselsetting og bedrifter i kommunen.

- ❖ Tabell 3 viser utviklingen i antall ansatte etter næringsområde. Det har vært en reduksjon i antall sysselsatte på 107 i perioden 2008 – 2014 og dette har skjedd hovedsakelig innenfor jordbruk, industri og bygge/anlegg. En større bedrift «Drevsjøsa» ble nedlagt med konsekvenser for mange arbeidsplasser. Fordelingen mellom stat/kommune og privat er på ca. 50 %.
- ❖ Tabell 4 viser utviklingen i antall bedrifter i perioden 2009 - 2016 Det har vært en reduksjon i antall bedrifter på 28 i perioden 2009 – 2016 og dette har hovedsakelig skjedd innenfor jordbruk/landbruk.
- ❖ Tabell 5 viser sysselsatte med bosted og arbeidssted i kommunen - og pendlere inn og ut av kommunen. Andelen pendlere ut av kommunen med bosted i kommunen er på ca. 35 % og hvor pendling til Trysil utgjør hovedandelen (ca. 40 %)

Tabell 3 – Næringsstruktur – antall ansatte etter næringsområde 2008 - 2014

	0434 Engerdal							
	2009	2010	2011	2012	2013	2014	2015	2016
Bedrifter i alt	265	247	251	259	243	243	242	237
01-03 Jordbruk, skogbruk, fiske	77	75	76	74	72	72	67	61
05-09 Bergverk og Utvinning	1	1	1	1	1	1	1	1
10-33 Industri	11	10	9	11	10	10	11	11
35-39 Elektrisitet, vann, renovasjon	4	4	2	2	2	2	3	3
41-43 Bygge og anleggsvirksomhet	38	35	34	34	33	30	40	39
45-47 Varehandel, motorvognreparasjon	19	16	15	18	17	14	15	15
49-53 Transport og lagring	11	11	11	10	10	11	11	10
55-56 Overnatting og servering	22	22	19	20	22	20	21	21
58-63 Informasjon og kommunikasjon	1	1	2	2	2	2	1	2
64-66 Finansiering og forsikring	2	1	0	0	0	0	0	0
68-75 Teknisk tjenesteyting, eiendomsdrift	25	23	26	28	28	32	29	29
77-82 Forretningsmessig tjenesteyting	6	4	7	8	4	4	3	2
84 Offentlig administrasjon, forsvar	9	9	9	9	7	7	5	5
85 Undervisning	9	6	6	6	7	6	5	5
86-88 Helse og sosialtjenester	20	20	21	21	16	20	21	19
90-99 Personlig tjenesteyting	10	9	13	15	11	11	9	14
00 Uoppgitt næring	0	0	0	0	1	1	0	0

Kilde: KommuneProfilen/SSB

Tabell 4. Bedriftskultur. Antall bedrifter etter næringsområde 2009 - 2016

	0434 Engerdal						
	2008	2009	2010	2011	2012	2013	2014
I alt	637	600	579	567	550	532	530
01-03 Jordbruk, skogbruk, fiske	92	75	62	60	60	54	54
05-09 Bergverk og Utvinning	0	0	2	1	1	4	0
10-33 Industri	31	32	26	18	6	8	10
35-39 Elektrisitet, vann, renovasjon	0	0	1	0	0	0	0
41-43 Bygge og anleggsvirksomhet	107	99	100	101	93	92	89
45-47 Varehandel, motorvognreparasjon	45	47	34	45	39	38	44
49-53 Transport og lagring	31	25	30	30	26	27	29
55-56 Overnatting og servering	33	26	18	16	24	22	35
58-63 Informasjon og kommunikasjon	1	0	0	1	1	1	1
64-66 Finansiering og forsikring	0	0	0	0	0	0	0
68-75 Teknisk tjenesteyting, eiendomsdrift	27	26	27	26	36	36	30
77-82 Forretningsmessig tjenesteyting	9	7	10	8	9	8	6
84 Offentlig administrasjon, forsvar	50	50	60	48	53	54	46
85 Undervisning	62	66	67	74	62	58	62
86-88 Helse og sosialtjenester	130	126	121	120	118	111	104
90-99 Personlig tjenesteyting	11	12	10	10	12	11	12
00 Uoppgitt næring	8	9	11	9	10	8	8

Kilde: KommuneProfilen/SSB

Tabell 5 - Sysselsatte med bosted og arbeidssted i kommunen - og pendlere inn og ut av kommunen

Region/Kommune	År	Antall sysselsatte etter bosted, arbeidssted og pendlere inn/ut av kommunene				
		Sysselsatte med bosted i kommunen	Pendlere ut av kommunen	Pendlere inn til kommunen	Sysselsatte med arbeidssted i kommunen	Pendlings balanse (Innpendlere minus Utpendlere)
Engerdal	2000	734	165	71	640	-94
Engerdal	2001	728	148	72	652	-76
Engerdal	2002	734	162	58	630	-104
Engerdal	2003	744	166	58	636	-108
Engerdal	2004	749	189	72	632	-117
Engerdal	2005	726	194	68	600	-126
Engerdal	2006	739	185	80	634	-105
Engerdal	2007	717	168	85	634	-83
Engerdal	2008	735	178	80	637	-98
Engerdal	2009	703	169	66	600	-103
Engerdal	2010	689	179	69	579	-110
Engerdal	2011	681	188	74	567	-114
Engerdal	2012	670	192	72	550	-120
Engerdal	2013	650	179	61	532	-118
Engerdal	2014	645	185	70	530	-115

2.4. Folkehelse og utdanning

Helsedirektoratet har utgitt en rapport «UTDANNING OG HELSEULIKHETER Problemstillinger og forskningsfunn» utarbeidet av forsker Jon Ivar Elstad ved Norsk institutt for forskning om oppvekst, velferd og aldring (NOVA). Rapporten finnes på:

<https://helsedirektoratet.no/Lists/Publikasjoner/Attachments/810/Utdanning-og-helseulikheter-problemstillinger-og-forskningsfunn-IS-1573.pdf>

Innledningsvis skrives følgende: Utdanning og helse henger nøye sammen. Utdanningen er utgangspunktet for, og medvirkende til, en rekke prosesser som bidrar til å produsere helse utover i det voksne livsløpet. For å nå Helsedirektoratets mål om å bidra til flere leveår med god helse i befolkningen og reduserte forskjeller i helse og levekår, er et samspill med utdanningssektoren viktig.

Noen trekk ved kommunens folkehelse:

- ❖ Barnehagen er en viktig arena i folkehelsearbeidet. Engerdal kommune har 100% barnehagedekning og har en høy andel styrere og pedagogiske ledere med godkjent barnehagelærerutdanning.
- ❖ Gjeldende trivsel i grunnskolen har denne vært stabil de siste årene på både 7. og 10. trinn, mens mobbing har hatt en for høy andel (9,5 %) sammenlignet med andre kommuner i regionen og fylket.
- ❖ Det har vært en positiv utvikling på frafallstall i videregående skole de siste årene.
- ❖ Engerdal kommune har fra 2012/2013 hatt en økning i utdanningsnivået (universitets- og høyskolenivå), hvor økningen hovedsakelig skyldes høyere utdanning hos kvinner, slik som ellers i landet.
- ❖ Andelen barn (0-17 år) som bor i husholdninger med lav inntekt er høyere enn i landet som helhet. Lav inntekt defineres her som under 60 % av nasjonal medianinntekt.
- ❖ Brukerundersøkelsene våre viser at innbyggerne i Engerdal er godt fornøyd med tjenestene de får fra kommunen.
- ❖ Engerdal kommune har ingen undersøkelser på det psykososiale miljøet
- ❖ Valgdeltakelsen i kommunen var høyere enn i landet som helhet ved kommune- og fylkestingsvalget i 2015. Valgdeltakelse kan si noe om samfunnsengasjement.
- ❖ Engerdal kommune har et høyt aktivitetsnivå innenfor kultur- og fritid gjennom med høy dugnadsinnsats og godt tilrettelagte sti-sykkel og skiløypenett.

2.5. Generelle vurderinger

Gjeldende befolkningsutviklingen ser vi de samme utviklingstrekkene sammenlignet med andre distriktskommuner i Hedmark med noen variable tallstørrelser. Samlet for Hedmark fylke kan vi oppsummere slik:

- ❖ Hedmark har hatt vekst i folketallet etter 2000, men veksten er ganske lav i forhold til de fleste fylkene
- ❖ Det har vært omtrent like mange som flytter inn til Hedmark, som flytter ut.
- ❖ Hedmark har et svært høyt fødselsunderskudd, og det er først og fremst dette fødselsunderskuddet som gjør at befolkningsveksten er så lav.

Gjeldende sysselsetting og næringsliv ser vi de samme utviklingstrekkene sammenlignet med andre distriktskommuner i Hedmark med noen variable tallstørrelser. Samlet for Hedmark fylke kan vi oppsummere slik:

- ❖ Det har også vært vekst i antall arbeidsplasser i Hedmark siden 2000, men arbeidsplassveksten har vært lav i forhold til veksten i resten av landet. Veksten i antall arbeidsplasser kom i årene fram til 2008.
- ❖ Etter 2008 har det blitt færre arbeidsplasser i fylket. Nedgangen i antall arbeidsplasser etter 2008 skyldes nedgang i næringslivet.

- ❖ Det har vært et kraftig fall i antall arbeidsplasser i næringslivet etter finanskrisen. Nedgangen i antall arbeidsplasser i næringslivet i Hedmark siden 2008 er større enn i noe annet fylke. I regional analyse for Hedmark 2014 – attraktivitetsanalyse utført av Telemarkforskning, kan vi se utviklingstrekkene på både arbeidsplasser og befolkning i regionen (Hedmark) og enkeltkommuner. Engerdal er sånn sett et speilbilde av Hedmark og hvor de strukturelle forhold har forsterket utviklingen.
- ❖ Engerdal har høyest bostedsattraktivitet blant kommunene i Hedmark, og rangerer som nummer 68 nasjonalt. Den siste treårsperioden har derimot bostedsattraktiviteten vært negativ
- ❖ Engerdal, som er Hedmarks mest attraktive bostedskommune, mister likevel innflyttere på grunn av lav arbeidsplassvekst og dårlige strukturelle faktorer. Men flyttebalansen er ikke så dårlig som den statistisk sett skulle vært.
- ❖ Det er ikke likegyldig om veksten på et sted er næringsdrevet eller befolkningsdrevet. I begge tilfeller øker befolkningen på stedet. Men steder som har befolkningsdrevet vekst får etter hvert en stadig lavere andel av befolkningen som er sysselsatt. Befolkningsveksten på slike steder fører til at det blir flere arbeidsplasser i skjermet sektor, men arbeidsplassveksten blir lavere enn befolkningsveksten. Steder med næringsdrevet vekst får på sin side sterkere arbeidsplassvekst enn befolkningsvekst

3. Engerdal kommune – kommunebilde, identitet og roller

3.1. Kommunebilde

Engerdal kommune kjennetegnes i dag av stor aktivitet på ulike områder og her kommer en kort oppsummering:

Engerdal kommune

- ❖ Egen kommune fra 1911
- ❖ 2 196,54 km² - 85% statsallmenning og 15 % privat
- ❖ 1305 innbyggere pr. 1k 2016 – flerkulturelt samfunn
- ❖ 1500 privateide hytter
- ❖ Primærnæringer, landbruk og reindrift
- ❖ Håndverksbedrifter
- ❖ Småskala reiseliv
- ❖ Service/varehandel

Engerdal - nasjonalparkkommune

- ❖ Gutulia og Femundsmarka
- ❖ Nasjonalparkstyre, forvaltere
- ❖ Eget prosjekt – bli kjent, nasjonalparkdager, arbeidsgrupper i grendene, ungdom, nasjonalparkmagasin, lokalmat
- ❖ Sørsamisk bosetting, samisk reindrift, samisk høgskole mv

Destinasjon Femund Engerdal

Samlet bedrifter i ett destinasjonsselskap

Ett organ for å løse felles oppgaver, næringsforum

- ❖ Markedsføring
- ❖ Informasjonsmateriell
- ❖ Messer
- ❖ Turistkontor
- ❖ Kompetanseheving
- ❖ Destinasjonsutvikling

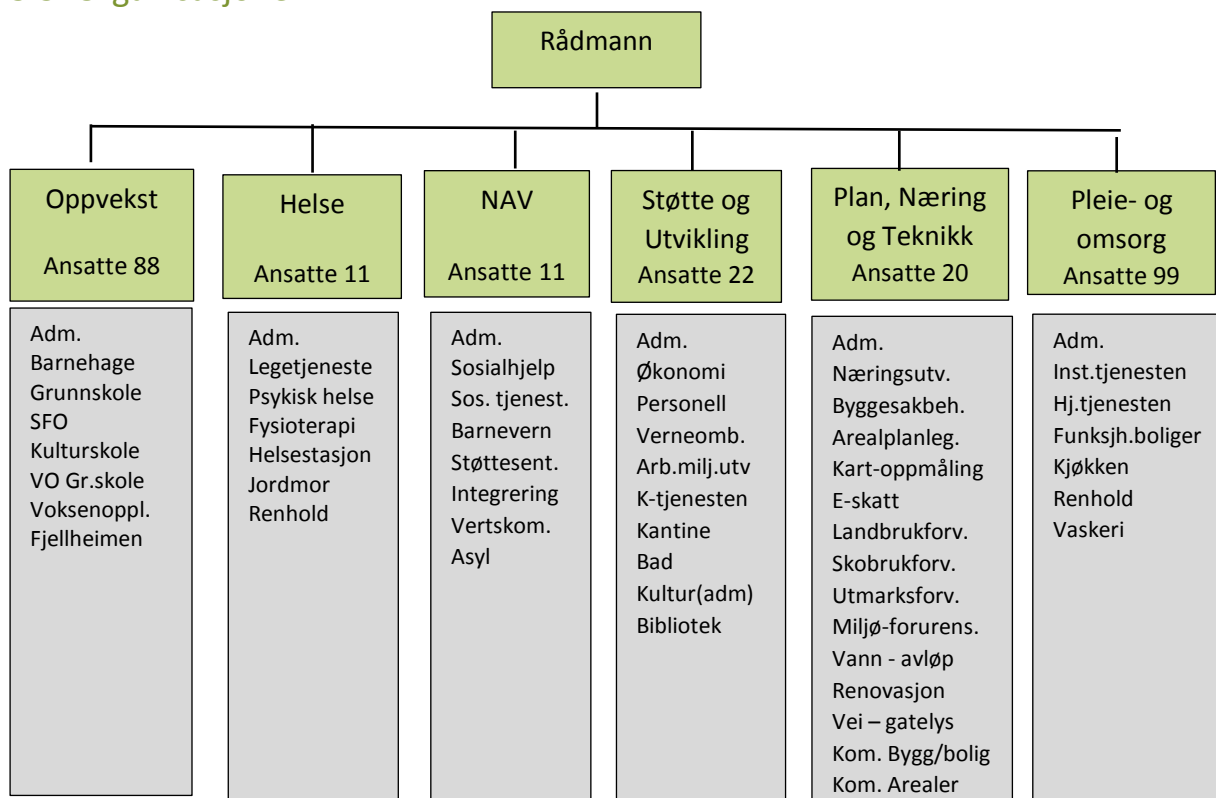
Pågående aktiviteter

- ❖ Snøscooterleder
- ❖ Opplevelsesproduksjon
- ❖ Engerdal i Sentrum
- ❖ SITE/Scandinavian Mountains og bærekraftig reisemål
- ❖ Arbeidsplasser og næringsutvikling
- ❖ Kulturminneplan og Verdensarv
- ❖ Fjellandbruksprosjektet
- ❖ Verdiskaping i randsonen av verneområder
- ❖ Lokalmat og håndverk
- ❖ Infrastruktur, fast dekke fv 653, bredbånd og mobildekning
- ❖ Skog og trelast
- ❖ Planstrategi/kommuneplanens samfunnsdel
- ❖ Samisk reindrift, Samisk høgskole mv
- ❖ Store utmarksressurser – stat og kommune er store grunneiere
- ❖ Grunneiersamarbeid, f.eks. hyttebygging, fiskekort
- ❖ Universell utforming (pilotprosjekt) - tilgjengelig destinasjon er en bærekraftig destinasjon - eks. Blokkodden villmarksmuseum, Gutulia, Johnsgård, Elgå osv.

3.2. Kommunens identitet

Kommunens identitet (egen oppfatning) er knyttet til ekte villmark og storslått natur i et samisk og norrøn grenselandskap hvor nasjonalparker, sjøer, fjell og skog inviterer til ekte «villmarksferie» for så vel besøkende som lokalsamfunnets innbyggere. Utmarksressursene har vært og er grunnmuren for nærings, sysselsetting, lag/foreninger og enkeltmennesket hvor kultur, nærhet og samspill har utviklet en sterk dugnadsånd.

3.3. Organisasjonen



3.4. Kommunens roller

Generelt

De norske kommunene er generalistkommuner. Dette innebærer at alle kommuner skal imøtekomme de samme kravene når det gjelder tjenester til innbyggerne, planleggings- og utviklingsoppgaver i lokalsamfunnet, oppgavene som myndighetsutøver og ivaretagelse av demokratiske funksjoner uavhengig av innbyggertall, bosettingsstruktur, eller andre kjennetegn. Vi snakker her om kommunens rolle som tjenesteyter, myndighetsutøver og samfunnsutvikler, og som i den daglige drift «krever sin mann og kvinne» for å holde hjulene i gang med den konsekvens at tiden til å tenke utvikling blir minimalisert.

Derom kommunen skal være en «motor» i næringsutviklingen, må kompetanse og ressurser stilles til disposisjon for dette arbeidet. Mye av den kommunale innsatsen for samfunnsutvikling skjer på områder der de statlige føringene er begrenset og den lokale friheten stor. Kommunene har gjennom sin lokalkunnskap gode forutsetninger for å være førstelinje for bedrifter, gründere, samfunnsentreprenører og ildsjeler. I dette arbeidet må kommunene ha god henvisningskompetanse, oversikt over hva de ulike virkemiddelaktørene kan bidra med og slik gi effektiv veiledning til dem som trenger det. I tillegg ligger det i denne rollen en lederoppgave for kommunene gjennom å mobilisere, utløse og støtte opp lokale initiativ innenfor eksempel stedsutvikling, inkludering og omdømmebygging.

Tjenesteyter og produsent av velferdsgoder

Engerdal kommune har ansvar for en rekke velferdstjenester til sine innbyggere. Innen helse og omsorg, primærhelsetjeneste og sosialtjeneste skal det ytes lovpålagte tjenester og gis en god og verdig omsorg.

Innen oppvekst skal det ytes gode og oppdaterte opplæringstilbud. Enheten jobber for at Engerdal skal være en god kommune å vokse opp. Engerdal tar barn og unge på alvor. Det jobbes kontinuerlig med å skape gode oppvekstmiljø i form av gode barnehager, skoler og fritidsaktiviteter.

Engerdal kommune har et overordnet mål om å sørge for at innbyggerne får tjenester av høy kvalitet tilpasset sine individuelle behov. Sammen med staten, er kommunen den sentrale produsenten av velferdstjenester og inngår samtidig som et avgjørende element i kommunens folkehelsearbeid.

I forbindelse med kommunereformen har Engerdal kommune utarbeidet «*Administrativt notat kommunereformen - utredning av tjenester mars 2015*». Vi gjengir her Rådmannens oppsummering basert på hver enkelt enhets vurdering:

Som der framgår av enhetenes vurdering under er den generelle vurderingen at vi med dagens bemanning klarer å løse de løpende driftsoppgaver som nå ligger hos kommunen når alle stillinger er besatt med rett kompetanse. Utfordringene generelt er at det på mange områder kun er en ansatt som har kompetansen på området, og vi er sårbare ved sykdom, permisjoner og annet fravær. Erfaringer gjennom de senere år både fra vår kommune og andre tilsvarende kommuner har vist at det er krevende å rekruttere til en del fagstillinger som for eksempel lærere, barnehagelærere, spesialpedagoger, ingeniører, sykepleiere (spesielt med spesialkompetanse), leger, personale med arkivkompetanse osv. Det er også til tider vanskelig å rekruttere til lederstillinger. Til en viss grad klarer en å kompensere for fravær i perioder ved å være bevisste på å bygge tvillingkompetanse i organisasjonen men på enkelte områder er dette vanskelig. Vi har på en del områder som krever spesialkompetanse et for lite befolkningsgrunnlag til å kunne forsvare hele stillinger. Dette gjør at vi enten må ansette i full stilling og da ha overkapasitet, eller forsøke å samarbeide med andre kommuner om oppgavene. Eksempler på slike oppgaver er jordmor, PPT-tjeneste, kreftsykepleier, ergoterapeut, logoped.

Når det gjelder videreutvikling av tjenestene framover er det to forhold som gjør seg gjeldene, utviklingskapasitet og økonomisk kapasitet. Vi vil kunne klare å gi tjenester på dagens nivå så lenge vi får tak i rett kompetanse og har stillingene bemannet. Det er imidlertid vanskelig å se for seg at kommunen alene skal kunne ta på seg mer spesialiserte oppgaver for eksempel innen helse og PLO, siden dette krever et større befolkningsgrunnlag for at tjenesten skal kunne være faglig forsvarlig og økonomisk bærekraftig. Eksempel på slike tjenester er plikten til tilbud om øyeblikkelig hjelp døgnopphold kommunene får fra 1/1-16 der vi har inngått et samarbeid med Trysil. Rådmannen opplever også at vi pr i dag har liten kapasitet til utviklingsoppgaver utover den daglige. Dette gjelder både ute i enhetene og i sentraladministrasjonen. Dette er viktig å kunne prioritere, det blir ofte prioritert bort til fordel for kortsiktige driftsoppgaver som krever ressurser.

Brukerundersøkelsene våre viser at innbyggerne i Engerdal er godt fornøyde med tjenestene de får fra kommunen. Dette viser at vi til nå har klart å gi gode tjenester. I en liten kommune som vår har innbyggerne en nærhet til tjenestene som en ikke får i større kommuner. Dette er med på å skape en trygghet som er positivt. Det er også kort vei fra innbygger til kommunalpolitikere og kommuneledelsen for øvrig, noe som er med å styrke lokaldemokratiet. En utfordring når det gjelder nærhet er problematikken rundt habilitet. Dette er til tider krevende å håndtere, men både på administrativt og politisk nivå er det stort fokus og oppmerksomt rundt dette.

Tilrettelegger og samfunnsutvikler

Kommunen skal bidra til å utvikle gode lokalsamfunn for innbyggerne. Kommunen har en helt sentral rolle i samfunnsutviklingen, noe som bla framgår i St.meld nr. 25 (2008-2009):

- ❖ *Kommunane har ei viktig leiarrolle i lokalt utviklingsarbeid. Grunnlaget for ei positiv lokal samfunnsutvikling ligg ofte i ei blanding av det å utvikle næringsliv og tettstad- og bustadområde, og kulturuttrykk og tenester, drive fram av lokale eldsjeler og entreprenørar og ein endringsorientert kommune».*

I utredningen «Livskraftige distrikter og regioner» (NOU 2004:19) foreslås det hvordan kommunen kan utvikle denne rollen:

- ❖ *Sørge for tradisjonell fysisk tilrettelegging, gjennom bla opparbeiding av industriarealer, boligomter og annen fysisk infrastruktur*
- ❖ *Sikre et godt tjenestetilbud innen barnehage, grunnskole, eldreomsorg og helsevesen som gjør kommunen til et attraktivt bosted*
- ❖ *Stimulere til utbygging av fysisk infrastruktur for informasjons- og kommunikasjonsteknologi der markedet er for lite for kommersiell utbygging*
- ❖ *Være pådriver for etablering av «myk infrastruktur» som nettverk, møteplasser, tiltak for kompetanseutvikling etc. - for både nye og eksisterende virksomhet*
- ❖ *Bidra til utvikling av en etablererkultur, bla gjennom holdningsskapende arbeid i den kommunale organisasjonen og spesielle tiltak som for eksempel «Entreprenørskap i skolen»*
- ❖ *Bidra til utvikling av attraktive lokalsamfunn gjennom satsing på trivselsfremmende tiltak, kulturtiltak og aktivt samarbeid med frivillige organisasjoner.*

Engerdal kommune har de siste årene tatt en mer bevist offensiv rolle i samfunnsutviklingen med ansettelse av Næringsutvikler. Prosjekter som bl.a. Universell utforming, stedsutviklingsprosjektet Engerdal sentrum og Handlingsplan for bærekraftig reiselivsutvikling. Her er det utviklet et godt samspill med offentlige aktører, lokale frivillige lag/foreninger og Hytteforeninger (Innovasjon Engerdal) Samtidig er kommunen også avhengig av et bedre samarbeid med det lokale næringsliv og ikke minst at bedriftene seg imellom kan utvikle en vekstkultur med innovasjon, kunnskap og kompetanse. Å øke antall arbeidsplasser er et prioritert mål i kommunen. Det private næringslivet i kommunen består av små og mindre enheter og er således sårbare i mangel på menneskelig og økonomiske ressurser. Når vi samtidig opplever stor tilbakegang på de utmarksbaserte næringer – jordbruk og bygg/anlegg, kan vi ikke lene oss bakover å si at dette er «i tråd» med utviklingen ellers i regionen og at vi blir ekstra straffet grunnet de strukturelle forhold.

Myndighetsutøver og forvalter av fellesgoder

Kommunen har plikter og rettigheter som myndighetsutøver, og tildeler også rettigheter til innbyggerne. Blant annet innen helse/sosial og plan/bygningslovgivingen er kommunen aktiv myndighetsutøver.

Innbyggerne skal få sine rettigheter seriøst behandlet, og rettsikkerhet skal være tilstede. Dette fordrer at myndighetsutøvelse gjennomføres med kompetent saksforberedelse og forutsigbarhet. Det er en sentral balansegang mellom rollen som myndighetsutøver/forvalter og rollen som tilrettelegger og samfunnsutvikler. Kommunen skal bruke sin myndighet til bla å gi pålegg når det er nødvending, men samtidig ønsker vel ingen et «angiversamfunn» der kommunen opptrer som politi overfor private. Tvangsmidlene bør derfor reserveres de alvorligste tilfellene, av bla forurensningstilfeller.

Økonomi

Den økonomiske situasjonen i kommunen er tilfredsstillende og for fremlagte budsjett 2016 er budsjettet i balanse. Det er et budsjett med et positivt netto driftsresultat på kr 3,7 mill. og budsjettet balanserer med bruk av pensjonsfond på kr 0,7 mill avsatt i 2015 til å dekke amortiseringen av premieavvik i 2016. Som vi ser av befolkningsframskrivingen ligger det an til en fortsatt nedgang i befolkningstallet. Dette reduserer kommunens inntekter i form av rammeoverføringer, skatt og inntektsutjevning. Særlig er det synkende barnetallet i kommunen bekymringsfullt. Høsten 2017 vil det være 7 skolestartere i Engerdal og fram mot høsten 2021 vil antall skolestartere ligge mellom 7 og 2 barn. Dette vil ha konsekvenser for hvordan skole og barnehage tilbudet skal organiseres framover.

Økonomiplanen viser at det er behov for å redusere utgiftene eller øke inntektene for framover for å drive iht. prinsippet om sunn kommuneøkonomi med et netto driftsresultat på 2%. Innsikt i demografiske forhold har stor betydning ved utarbeidelse av årsbudsjett og økonomiplan. Negativ befolkningsutvikling medfører oftest redusert inntektsgrunnlag gjennom skatter, avgifter og overføringer, samt redusert behov for enkelte infrastrukturelle tiltak. Ved positiv befolkningsutvikling derimot kan en påregne økte inntekter og økt behov for utbygging/forbedring av fellesgoder.

Kommunereformen

Stortinget har gitt tilslutning til å gjennomføre en kommunereform. Alle landets kommuner ble høsten 2014 invitert til å starte prosesser for å avklare om det er aktuelt å slå seg sammen med nabokommuner. Engerdal kommune har besluttet å utrede følgende alternativer

1. Egen kommune
2. Trysil-Engerdal
3. Stor-Elvdal – Engerdal – Rendalen
4. Stor-Elvdal – Åmot – Trysil – Engerdal (SÅTE) med:
 - I. Elverum
 - II. Rendalen

Engerdal kommune har i denne saken aktivt bidratt gjennom grendemøter, utredning faktagrunnlag fra Høgskolen i Hedmark, kommunens egen «*Administrativt notat kommunereformen - utredning av tjenester mars 2015*», «*Utredning av kommune-struktur i Sør-Østerdal*» utarbeidet av BDO, Innbyggerundersøkelse foretatt av Opinion våren 16. Engerdal kommune har ikke konkludert i saken.

3.5. Interkommunalt samarbeid

Mange kommuner synes det er krevende å være alene om en del tjenester. Interkommunalt samarbeid har vist seg å være fordelaktig for kommunene både når det gjelder økonomi og tjenestekvalitet. Interkommunalt samarbeid bidrar til økonomiske besparelser for kommunene der det oppnås stordriftsfordeler i form av spesialisering av tjenestutførelse og investering i felles anlegg og utstyr.

Engerdal kommune har i dag et utstrakt interkommunalt samarbeid på ulike nivå. På landsbasis deltar hver kommune gjennomsnittlig i elleve interkommunale samarbeid.

Det kan være hensiktsmessig å gjøre en evaluering av områdene for interkommunalt samarbeid:

- ❖ Er det positivt eller negativt fra et demokratisk synspunkt at kommunestyrene mister noe av oversikten og kontrollen?
- ❖ Er det samarbeidsområder som kan være nye, videreutvikles eller reduseres?

Interkommunalt samarbeid hvor Engerdal kommune deltar:

- Renovasjon (Fjellregionens interkommunale avfallsselskap FIAS)
- Brann og redning (Midt-Hedmark brann- og redningsvesen IKS)
- IKT (vertskommunesamarbeid med Trysil, Åmot og Stor-Elvdal)
- SÅTE GIS (samarbeid med Trysil, Åmot og Stor-Elvdal)
- Energi- og klimaarbeid (samarbeid via Regionrådet for Sør-Østerdal)
- SITE (Interregprosjekt med Trysil, Ålvdalen og Malung-Sälen)
- Sør-Østerdal Næringshage AS
- Felles interkommunal PP-tjeneste (Trysil (vertskommune) Hedmark fylkeskommune)
- Driftsassistansen i Hedmark (Elverum, Stor-Elvdal, Rendalen, Trysil, Våler, Åmot)
- KAD – interkommunalt øyeblikkelig hjelp (Elverum, Stor-Elvdal, Trysil, Våler)
- Hamar interkommunale krisesenter (Hamar (vertskommune), Ringsaker, Løten, Stange, Elverum, Våler, Trysil og Åmot)
- Interkommunalt barnevernsamarbeid (Trysil)
- Interkom. Rus politisk handlingsplan (Rendalen, Stor-Elvdal, Åmot, Alvdal, Tynset, Os, Folldal, Tolga)
- IUA – Interkom. Utvalg mot akutt forurensning (Sør-Østerdal, Nord-Østerdal og Hedemarken)
- Psykisk helsevern (Rendalen, Stor-Elvdal, Alvdal, Folldal, Tolga, Os, Tynset)
- Felles sekretariat for kontrollutvalgene (Elverum, Trysil, Åmot, Stor-Elvdal)
- Legevaktsentralen (Elverum)
- Hedmarken Revisjon IKS (Elverum, Trysil, Åmot, Stor-Elvdal, Rendalen, Våler)
- Samarbeidsavtale Samhandlingsreformen med Sykehuset Innlandet
- Samarbeidsavtale Psykisk helsevern og BUP med Sykehuset Innlandet
- Samarbeidsavtale Tannhelsetjenesten med Hedmark fylkeskommune
- Regionalt ledernetverk i Grunnskole (Elverum, Trysil, Stor-Elvdal, Åmot, Våler)
- Nettverk for ungdomstrinns rektor i regionen (Elverum, Stor-Elvdal, Trysil, Åmot)
- Sørsamiske kompetansemiljøet (Sametinget)
- Tilsyn i kommunale og ikke kommunale barnehager (Trysil)
- Samarbeidsavtale med Partnerskapet for Reiseliv og reiselivsorganisering i Hedmark (Trysil, Elverum, Åmot, Stor-Elvdal, Våler, Rendalen)
- Regnskapskontrollen i Sør-Østerdalsregionen (Trysil, Elverum, Rendalen, Stor-Elvdal, Åmot, Våler)
- Regionråd for Sør-Østerdalsregionen (Trysil, Elverum, Stor-Elvdal, Åmot)
- Fylkesarkivet i Oppland / IKA (Stor-Elvdal)
- Verdensarvrådet for Røros bergstad og cirkumferensen (Tolga, Os, Røros, Holtålen kommuner samt Hedmark og Sør-Trøndelag fylkeskommuner, Sametinget og Riksantikvaren)

4. Utfordringer og strategi

4.1. Hovedutfordringer

Det er politisk og administrativt fastsatt 3 hovedutfordringer i Planstrategiarbeidet. Med bakgrunn i pkt. 2 «Analyse av samfunnsutviklingen» og påfølgende grunnlagsdokumenter kan vi konstatere at Engerdal kommune har vært en fraflyttingskommune i mange år med de negative konsekvenser dette vil få på mange områder dersom kommunen fortsatt vil «akseptere» en utvikling slik framskrivningene i de neste 20 årene viser. I planstrategiarbeidet vil det være fornuftig å se de definerte hovedutfordringene i en helhet og sammenheng da dette primært handler om å øke Næring, Besøk – og Boattraktiviteten i kommunen og samlet sett bidra til en ønsket positiv befolkningsutvikling. I det videre arbeidet med hovedutfordringene benyttes Attraktivitetsmodellen for å forstå sammenhengen og avdekke årsaker til den faktiske utviklingen

Hovedutfordringene

Befolkning, helse og levekår

- Befolkningsvekst
- Befolknings sammensetning
- Sosial likhet i helse og levekår

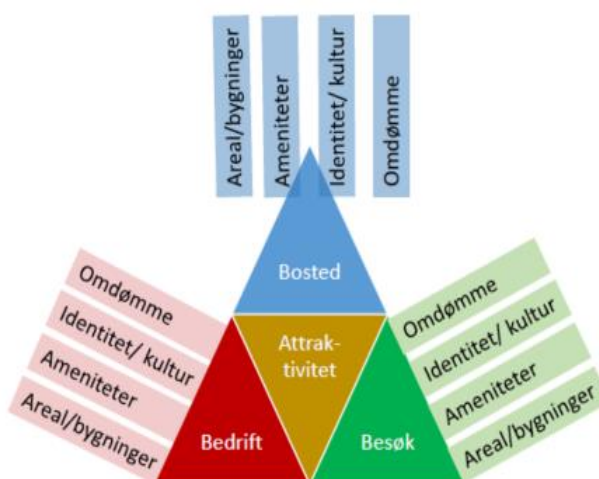
Næringsliv og verdiskaping

- Vekst i arbeidsplasser
- Næringslivets sammensetning
- Innovasjon og gründerkultur-utmarks-/kulturbasert
- Lokalt og regionalt samarbeid

Boliger

- Boligutvikling
- Varierte boligtyper

Attraktivitetsmodellen



Ameniteter = goder, tilbud, tjenester

4.2. Attraktivitetsmodellen

Å arbeide for mere attraktive steder er viktig i seg selv. Tiltak for å fremme lokal samfunnsutvikling er viktig for Engerdal og Telemarksforskning (på oppdrag fra Kommunal- og regionaldepartementet) har utarbeidet en modell som viser hvordan lokal samfunnsutvikling henger sammen med vekst i folketallet. Modellen er benyttet til å gjøre analyser i regioner og enkeltkommuner hvor attraktivitetsmodellen kan være et godt verktøy for kommunenes arbeide både med strategier og handlingsalternativer. I Hedmark har Telemarksforskning utført en attraktivitetsanalyse for Hedmark 2014, hvor vi kan se utviklingstrekkene på både arbeidsplasser og befolkning i regionen (Hedmark) og med følgende link: <file:///C:/Users/Eier/Downloads/Regional%20analyse%20Hedmark%202014.pdf> Av enkeltkommuner deltar Trysil og Rendalen med de svenske kommunene Vansbro, Säter, og Smedjebacken i et prosjekt «Grenseløs attraktivitet»

Det vil være hensiktsmessig å hente kunnskap fra disse analysene og ikke minst at strukturelle forhold (forhold vi ikke kan gjøre noe med) betyr mye for nettoutflyttingen i kommunene i Hedmark. Eksempel er at Hamar får en netto innflytting på + 0,5% årlig på grunn av gunstige strukturelle forhold mens Engerdal får netto utflytting på 0,4% på grunn av lite gunstige strukturelle forhold. Andre medvirkende forhold er Arbeidsmarkedintegrasjon, Befolkningsstørrelse, Nabovekst, Arbeidsplassvekst og Bostedsattraktivitet.

Hva kan modellen brukes til:

- ❖ Forstå drivkrefter bak steders vekst og fall
- ❖ Skille mellom strukturelle forhold som vanskelig kan påvirkes, og forhold som steder kan påvirke selv
- ❖ Måle steders faktiske attraktivitet, når strukturelle forhold er korrigert for - strategisk verktøy for å måle framgang
- ❖ Et strategisk verktøy, for å forstå og diskutere sine sterke og svake sider
- ❖ Strategisk verktøy for å lokalisere de viktigste forholdene for vekst
- ❖ Strategisk verktøy for å definere strategier og tiltak

4.3 Strategi

Tabellen nedenfor fremviser en oppstilling av attraktivitetsfaktorer innenfor bedrift, besøk og bosted. Arbeidsmetodikken er å ta en gjennomgang/diskusjon av faktorene i et forsøk å på å kunne påpeke viktige faktorer (X – faktorer) og gjøre de strategiske valgene med betydning for økt attraktivitet og levende lokalsamfunn.

	Attraktivitet	Bedrift	Besøk	Bosted
Attraktivitetsfaktorer	Overordnet	Folkehelse Stedsutvikling	Folkehelse Stedsutvikling	Folkehelse Stedsutvikling
	Omdømme	Omdømme som sted å drive næringsliv	Omdømme som sted å besøke	Omdømme som sted å bo
	Areal og bygninger	Næringsarealer Lokale næringshager	Areal til hytter Eksisterende hytter Overnattingskapasitet	Tomteareal Boliger - alternativer Tilgjengelighet
	Tjenester og ressurser	Tilgang til forretningstjenester Service i kommunen FoU - kompetanseinstitutt	Naturherligheter Tilrettelegging Friluftsliv Kulturtilbud Sport og fritidstilbud	Kommunens tjeneste Barneh., skoler, etc. Natur, tilrettelegging Friluftsliv Kulturtilbud Sport og fritidstilbud
	Identitet og stedlig kultur	Nettverk bedrifter Klynger Innovasjonsklima Samarbeid mellom næringsliv og kommune	Gjестfrihet Serviceholdning Samarbeid mellom besøksnæringene	Lokal identitet Gjестfrihet Toleranse
	Vekstkultur	Innovasjon – gründere	Destinasjonsutvikling	Samarbeidsånd Utviklingskultur

Et eksempel og grunnlag for diskusjon/analyse fra denne modellen kan være Bostedsattraktivitet:

Boliger er ikke nok for å skape et attraktivt lokalsamfunn, men uten blir det vanskelig å lykkes med annet lokalt utviklingsarbeid. I attraktivitetsanalysen (regional analyse for Hedmark 2014) finner vi følgende: Engerdal har høyest bostedsattraktivitet blant kommunene i Hedmark, og rangeres som nummer 68 nasjonalt. Den siste treårsperioden har derimot bostedsattraktiviteten vært negativ.

Dette betyr at kommunen har tilfredsstillende innslag på mange av attraktivitetsfaktorene (tabell ovenfor), men har samtidig et forbedringspotensial for å gjenvinne og forsterke posisjonen.

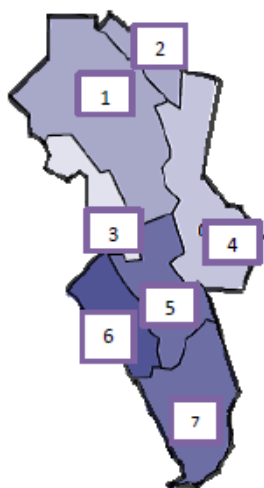
Eksempel på et strategisk valg

Engerdal kommune skal være en pådriver i å utvikle kommunen som et godt sted å bo ved å **tilby de mest attraktive tomtene og boligene i regionen** og at dette gjøres i samspill med pågående stedsutviklingsprosjekter. «Boligstyrte» kommuner kan i stor grad påvirke størrelse og profil på sin befolkningsvekst gjennom en bevist boligbygging.

Felles bo- og arbeidsmarkedsregion

Det vil være hensiktsmessig å se strategien i et geografisk perspektiv og viser her til rapporten om bo- og arbeidsmarkedsregioner (NIBR-rapport 2013). Trysil og Engerdal er en egen bo- og arbeidsmarkedsregion og hva betyr dette for kommunen?

BA-regionene har ulike rammebetingelser og forutsetninger for utvikling. Derfor ønskes det å utvikle ulike strategier for de tre byregionene, og for distriktsregionene nordover (Fjellregionen og Sør-Østerdal utenfor Elverumsregionen). En slik todelt strategi er i overensstemmelse med forskning og nasjonale signaler knyttet til ny stortingsmelding om by- og distriktpolitikk. De understreker behovet for ulike tilnærminger for integrerte bo- og arbeidsregioner som kan utnytte storbyvekst, og for de områdene som ligger lenger unna. Disse ulikhetene bør danne bakgrunn for utarbeidelse av både planer, strategier og tiltak for forskjellige deler av Hedmark framover.



Nr.	Region	Kommuner	Kategorisering
1	Tynset-regionen	Tynset, Alvdal, Folldal, Tolga og Rendalen	Bygdesenterregion
2	Røros-regionen	Os + Røros og Holtålen i Sør Trøndelag	Bygdesenter-region
3	Stor-Elvdal regionen	Stor - Elvdal	Region med små eller ingen sentra
4	Trysil – Engerdal -regionen	Trysil og Engerdal	Bygdesenter-region
5	Elverum-regionen	Elverum, Åmot, Våler	Småbyregion
6	Hamar-regionen	Hamar, Ringsaker, Løten og Stange	Region med mellomstor by
7	Kongsvinger-regionen	Kongsvinger, Eidskog, Nord-Odal, Sør-Odal, Grue og Åsnes	Småbyregion

Kommunen blir her bedt om å gjøre en vurdering av de 4 hovedsatsningsområdene som Hedmark fylkeskommune har lagt til grunn i sin planstrategi. Den overordnede ambisjonen, sammen med de regionale forskjellene mellom by- og distriktsregioner, danner et utgangspunkt for hva som på sikt må til for å skape utvikling av et robust Hedmarksamfunn:

- ❖ Økt verdiskaping og livskvalitet basert på lokale natur- og kulturressurser.
- ❖ En befolkning med høy kompetanse og et konkurransekraftig arbeids- og næringsliv.
- ❖ Levende byer og bygdesentre som er motorer i regionens utvikling.
- ❖ En velfungerende infrastruktur som binder steder, mennesker og virksomheter sammen

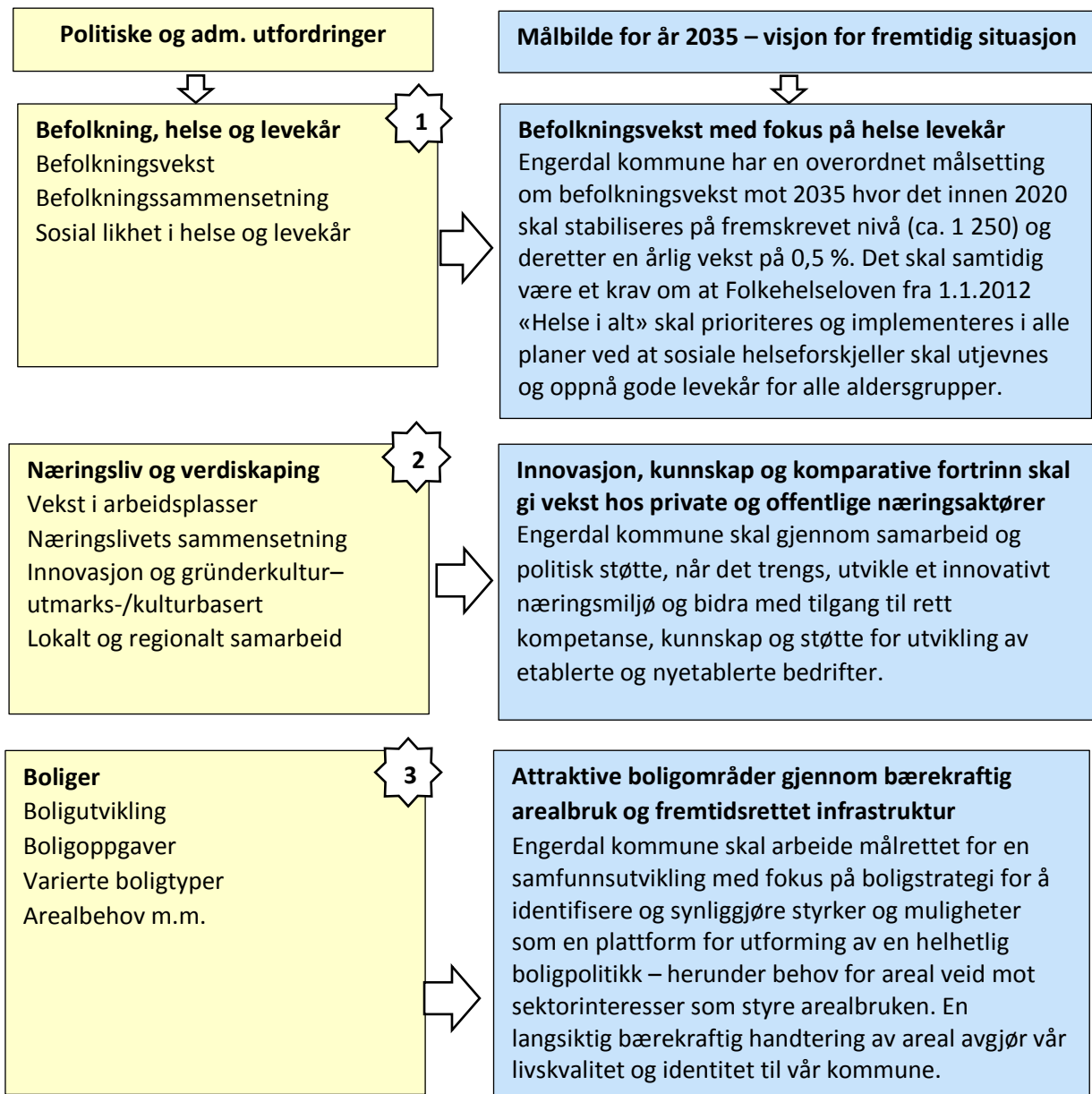
I denne sammenhengen hvor Trysil – Engerdal er kategorisert som bygdesenter-region, bør Interreg-samarbeidet SITE hensyntas. Siden 2011 har grensekommunene Malung-Sälén, Älvdalen, Trysil og Engerdal jobbet sammen for å videreutvikle destinasjonene Sälén, Idre, Trysil og Engerdal med helårsturisme som attraktiv hovednæring.

Interreg-samarbeidet SITE startet opp 1. juli 2011. Del en varte fram til 21. august 2014, og nå fortsetter samarbeidet i tre nye år, fram til 30. juni 2018. Med bakgrunn i og erfaringer fra SITE-prosjektet skal SITE-regionen utvikles til å bli *Scandinavian Mountains* - en internasjonal og bærekraftig destinasjon med en attraktiv reiselivsnæring. SITE skal ha fokus på disse områdene:

- ❖ Eksportmodne bedrifter og destinasjoner.
- ❖ Nyetableringer og entreprenørskap.
- ❖ Bærekraftig utvikling og sertifisering.
- ❖ Offentlig infrastrukturetsamarbeid.

4.4. Målbilde for år 2035

Strategiske valg for samfunnsutviklingen er overordnede og langsiktige retningsvalg som er førende for kommunenes framtidige innsats for å realisere **målbildet for år 2035** - visjon for fremtidig situasjon.



Visjon for fremtidig situasjon

Kjernen i kommunen er å kommunisere et bilde av fremtiden, - en visjon, som mobiliserer så vel medarbeiderne som lokalsamfunnet. Visjoner viser vei, og kan inspirere til ekstra innsats. Det er en kunst å lage gode visjoner og kommunen identifiserer fem kjennetegn ved gode visjoner:

- 1) Visjonen skal være ambisiøs, men samtidig uttrykke tiltro til at medarbeiderne kan gjøre visjonen til virkelighet.
- 2) En god visjon bør virke inviterende. Jo flere som blir invitert, desto bedre.
- 3) En god visjon utfordrer det bestående.
- 4) En god visjon uttrykker et høyt prestasjonsnivå kombinert med ideologiske og verdimeslige overtoner.
- 5) Jo enklere en visjon er, jo bedre. Enkle visjoner kan også kommuniseres via logo, og reklamemateriell mens lengre visjoner krever fremføring av budskapet.

5. Plantyper og planbehov i perioden

5.1. Plantyper og planbehov

Planstrategien påviser et behov for en «opprydding» innenfor kommunens planverk på så vel plantyper som planbehov. Samtidig er det viktig at planhierarkiet etableres med en rød tråd fra kommuneplanens overordna målsetninger, via sektorplanene til hver enkelt enhet sin handlingsplan/driftsplan for året.

I Engerdal vil planstrategien peke ut sine plantyper og planbehov i forhold til de definerte utfordringer som må prioriteres i neste planperiode (de neste 4 årene) og samtidig ha en forankring mot målbilde 2035. Nedenfor følger en samlet planoversikt:

Planoppgave	Målbilde	Rullering					Utgår	
		2016	2017	2018	2019	2020	Ansv.	
Planstrategi							Rådmann	
Kommuneplan – samfunn 1999 – 2010	1,2 og 3						Rådmann	
Kommunedelplaner samfunn								
➤ Kulturminneplan 2015 - 2025							STU	
Kommuneplan – arealdel 2012 - 2026	1,2 og 3						PLANTE	
Kommunedelplaner areal								
➤ Forskrift for snøscooterløyper	1,2 og 3						PLANTE	
Økonomiplan 2016 - 2019							Rådmann	
Temaplaner:								
➤ Helse- og omsorgsplan <i>Omfatter Helse og Pleie/omsorg</i>	1,2 og 3						Helse/oms	
➤ Næringsplan 2015	1,2 og 3						PLANTE	
➤ Boligplan inkl. boligsosial	1,2 og 3						PLANTE	
➤ Oppvekstsplan	1,2 og 3						Oppvekst	
➤ Idrett, kultur, friluftsliv	1,2 og 3						STU	
➤ Energi- og klimaplan 2013	1,2 og 3						PLANTE	
➤ Risiko- og sårbarhetsanalyse 2013	1,2 og 3						STU	
➤ Anti mobbeplan 2010 <i>Inngår i Oppvekstsplan</i>								
➤ Pandemiplan (smittevern) 2009 <i>Inngår i Helse- og omsorgsplan</i>								
➤ Landbruksplan 2002 <i>Inngår i Næringsplan</i>								
➤ Trafikksikringsplan 2001 – 2005	1,2 og 3						PLANTE	
➤ Vann- og avløpsplan	1,2 og 3						PLANTE	

5.2. Kommentarer til planoppgavene

Generell vurderinger av planarbeidet

- ❖ Engerdal kommune påtar seg forholdsvis store oppgaver ved å håndtere så mange plantyper i denne perioden, men ser samtidig viktigheten ved at dette gjennomføres sett opp mot de utfordringer som er definert. Hvis det skal være mulig å gjennomføre dette, må ressursen til planlegging i administrasjonen økes.
- ❖ Plantyper eks. kommunedelplan versus fag-/sektorplan (temaplan) har vært diskutert og at plantypene utarbeides som temaplaner. Slik sett står kommunen friere mht til prosesskrav og tidsfrister, selv om planer med planhorisont ut over budsjettåret, skal ha en handlingsdel som rulleres årlig i tilknytning til rulleringen av Handlings- og økonomiplaner
- ❖ Kommunen bør finne frem til enhetlig benevnelse av plantypene, og videre få en enhetlig design og profil.
- ❖ Kommunens planer bør få en bedre tilgjengelig og bør derfor legges inn som planoversikt/register på kommunens hjemmeside.

Kommuneplan – samfunnsdel og arealdel

Kommuneplanen er kommunens viktigste overordnede styringsdokument. Kommuneplanen består av en retningsgivende samfunnsdel og en juridisk bindende arealdel. Hovedhensikten med samfunnsdelen er å sikre bedre og mer helhetlig planlegging for en bærekraftig samfunnsutvikling. Samfunnsdelen skal videre danne grunnlag for sektorenes planer og virksomhet i kommunen og samtidig si noe om hvordan kommunens egne mål og visjoner skal implementeres i den kommunale virksomheten. Når samfunnsdelen står klar vil den: - gi politikerne noe å styre etter - gi virksomhetene forutsigbarhet for driften av kommunens tjenester og innsatsområder - gi innbyggere forutsigbarhet i forhold til hvor kommunen er på vei, hva dens visjon og mål er.

Ved fornying av plan- og bygningsloven i 2008 blir det understreket i § 11–1 at

- ❖ Kommuneplanen skal ta utgangspunkt i det planbehov som er pekt på i den kommunale planstrategien og legge retningslinjer og pålegg fra statlige og regionale myndigheter til grunn.
- ❖ Kommuneplanen skal ha en handlingsdel som angir hvordan planen skal følges opp de fire påfølgende år eller mer, og revideres årlig. Økonomiplanen etter kommuneloven § 44 kan inngå i handlingsdelen.

Eksisterende kommuneplan – samfunnsdelen er for perioden 1999 – 2010, og er således utdatert. Det er dermed et stort behov for revidering/opprydding av gjeldende samfunnsdel og kommunestyret gjorde vedtak av 17.09.2015 om at utarbeidelse av **Planstrategi 2016 – 2020 med planprogram for kommuneplan – samfunnsdelen.**

Det skal i denne sammenheng tilføres at Engerdal kommune utarbeidet et «høringsnotat» til planstrategi med planprogram – samfunnsdelen 2011 – 2025. Grunnet kommunevalget, ble det besluttet å stoppe planprosessen frem til nytt kommunestyre var på plass. Planprosessen ble gjenopptatt sommeren 2012, med ny høringsfrist 01.10.2012. Samtidig ble det valgt å prioritere arealdelen fremfor samfunnsdelen. Kommuneplan – arealdelen 2012 – 2026 ble vedtatt i kommunestyret den 29.4.2014 og skal revideres i 2018.

Kommuneplanens samfunnsdel skal legge tydelige føringer på hva som skal prioriteres i perioden. Skal vi lykkes med å nå de vedtatte målene, er det viktig å sikre at alle beslutninger er i tråd med denne planen og de vedtatte verdiene. Overordnede tema i samfunnsdelen:

- ❖ Befolkningsutvikling
- ❖ Folkehelse – helse/omsorg
- ❖ Næringsutvikling - sysselsetting
- ❖ Boliger
- ❖ Oppvekst og utdanning
- ❖ Risiko- og sårbarhetsanalyser
- ❖ Klima- og energi
- ❖ Økonomi
- ❖ Kommunesamarbeid og kommunestruktur
- ❖ Kommunens organisering

Handlingsdel

Handlingsplanen skal angi konkrete driftsrammer og investeringer for de nærmeste fire år. Kommunens målsettinger, resultater og strategier for videre utvikling vil framgå av planens innhold. Gjennom økonomiplanen fastlegger kommunestyret den økonomiske kursen i Engerdal kommune for de 4 neste årene. Planen skal imidlertid rulleres hvert år slik at det er mulig å justere kursen i takt med endrede forutsetninger. Årsbudsjettet er identisk med første året i økonomiplanen.

Kulturminneplan (kommunedelplan samfunn)

Kommunestyret vedtok i november 2013 å sette i gang arbeidet med en kulturminneplan for Engerdal. Prosjektet er støttet økonomisk av Riksantikvaren og Hedmark Fylkeskommune og Engerdal kommune er en av tre kommuner i Hedmark som fikk støtte til dette i 2013. Det er nedsatt en prosjektgruppe som skal styre dette arbeidet. Prosjektet kan grovt sett deles inn i følgende faser:

1. Få oversikt over de registreringer som allerede er gjort
2. Samle innspill og forslag på kulturminner som bør registreres
3. Prioritering av disse/prioritering av hvilke typer kulturminner vi ønsker å prioritere i registreringsarbeidet
4. Registreringer/feltarbeid sommeren 2014. Føring av disse inn i egne skjemaer
5. Utarbeidelse av en kommunedelplan for kulturminner - inkludert en handlingsplan for hvordan disse kan bevares og formidles.

Forskrift for snøscooterløyper (kommunedelplan areal)

Formannskapet i Engerdal kommune vedtok i møte den 14.09.2015 å sende ut forslag til forskrift om snøscooterløyper. Bakgrunnen er at Stortinget vedtok 07.05.2015 endringer i motorferdselloven og motorferdsselforskriften. Lovendringene innebærer at kommunene får hjemmel til å vedta lokale forskrifter om snøscooterløyper for fornøyleseskjøring. Forskriften skal ferdigstilles i 2016.

Helse- og omsorgsplan (temaplan)

Engerdal kommune har i dag ingen planer innenfor Helse og Pleie- og omsorg. Det vil derfor være hensiktsmessig å utarbeide en felles plan for disse med benevnelsen Helse- og omsorgsplan. Denne skal prioriteres og ferdigstilles i 2017. Helse og omsorgsplan relateres til målbilde 1,2 og 3. Et viktig element i dette arbeidet vil være:

- ❖ Engerdal kommune har i dag ca. 1 500 fritidsboliger hvor arealdelen har tilrettelagt for ca. 2 500. Hyttebruker har etter lov og forskrifter krav på helse- og omsorgstjenester like mye på hytta som hjemme og det er derfor viktig at kommunen planlegger for denne etterspørselen og hvordan sikre at kommunen har den nødvendige kapasitet og kvalitet i sine omsorgstjenester, når dimensjoneringen av slike tjenester oftest skjer på grunnlag av folkehelseføringer hos den fastboende befolkning.

Boligplan (temaplan)

Engerdal kommune har i dag ingen innenfor det boligsosiale og det generelle boligmarkedet. Det vil være hensiktsmessig å se den allmenne og generelle boligpolitikken i sammenheng med de boligsosiale utfordringer og derav utarbeide en boligplan som skal ferdigstilles i 2018. Boligplanen relateres til målbilde 1,2 og 3

Næringsplan (temaplan)

Engerdal kommune vedtok i 2010 en temaplan Strategisk næringsplan. Videre vedtar kommunen i 2015 en handlings- og tiltaksplan til strategisk næringsplan. Samtidig vedtar kommunen en revidering av strategisk næringsplan hvor handlingsplanen skal innarbeides i denne. Revideringen skjer i 2018. Næringsplan relateres til målbilde 1,2 og 3. I dette arbeidet er det viktig å implementere de strategier og planer som Destinasjon Femund Engerdal løpende utarbeider.

Oppvekstsplan (temaplan)

Engerdal kommune skal være en god kommune å vokse opp i, og kommunen tar barn og ungdom på alvor. Kommunen har en «utdatert Oppvekstsplan» og ønsker en revidert utgave som ferdigstilles i 2017. Oppvekstsplan relateres til målbilde 1,2 og 3.

Jonas Gahr Støre skriver i en meningsytring i Dagsavisen 15. januar 2013 at den viktigste innsatsen for folkehelse skjer utenfor helsetjenesten. Det å forebygge mobbing er folkehelse. Det å forebygge psykiske helseproblemer er folkehelse, og det å forebygge rusproblemer er åpenbart folkehelse. Alle i samfunnet må bli sett, hørt og ivaretatt etter egne premisser, og få oppleve utfordring og mestring. Barn og unge må ha en oppvekst der de blir gitt gode holdninger og verdier til å mestre eget liv, og være et godt medmenneske og borger i samfunnet

Idrett, kultur og fritidsplan (temaplan)

Engerdal kommune har i dag ingen Idrett, kultur- og fritidsplan. Ikke bare er denne nødvendig i forhold til å kunne søke offentlige spillemidler, men inngår som et viktig supplement til folkehelse, fysisk aktivitet og trivsel. Denne skal utarbeides i 2016. Idrett, kultur- og fritidsplan relateres til målbilde 1,2, og 3.

Sentrale føringer er gitt i Stortingsmelding nr. 14 hvor visjonen er «idrett og fysisk aktivitet for alle». Det innebærer at flest mulig skal gis mulighet til å utøve idrett og fysisk aktivitet. Videre at det skal spesielt satses på å legge til rette for et allsidig tilbud til idrett og fysisk aktivitet for barn (6 – 12 år) og ungdom (13 – 19 år)

Risiko- og sårbarhetsanalyse (temaplan)

Engerdal kommune har vedtatt en Risiko og sårbarhetsanalyse av 03.02.2014. I tillegg til dette dokumentet er det utarbeidet overordnet Risiko- og sårbarhetsanalyse for Engerdal kommune, sist revidert september 2013. Ny revidering er planlagt i 2017. Planen relateres til målbilde 1,2 og 3

Energi og klimaplan (temaplan)

Engerdal kommune har vedtatt Energi- og klimaplan av 2013. Her legges det opp til å minst kunne oppfylle de mål som er satt i Europa, nemlig EU 20-20-20, det vil si over 20 % reduksjon i energibruken innen år 2020. Kommunen (sammen med de øvrige kommuner i Sør-Østerdal) er blant foregangskommunene i Norge som tar i bruk moderne energispare-kontrakter (EPC), en avtaleform med garanterte innsparinger. En slik avtale er inngått med Norsk Enøk og Energi AS. Ny revidering er planlagt i 2018. Energi- og klimaplan relateres til målbilde 1,2 og 3

Trafikksikringsplan (temaplan)

Engerdal kommune har en Trafikksikringsplan for 2001 – 2005 og skal revideres i 2017. Målsettingen med revisjonen er å gi et oppdatert bilde av status i kommunen når det gjelder trafikksikring og sette inn tiltak der det er nødvendig for å bedre situasjonen. Engerdal kommune bør arbeide etter nullvisjonen der målsettingen er at ingen blir drept eller varig skadet i trafikken. Trafikksikringsplan relateres til målbilde 1,2 og 3.

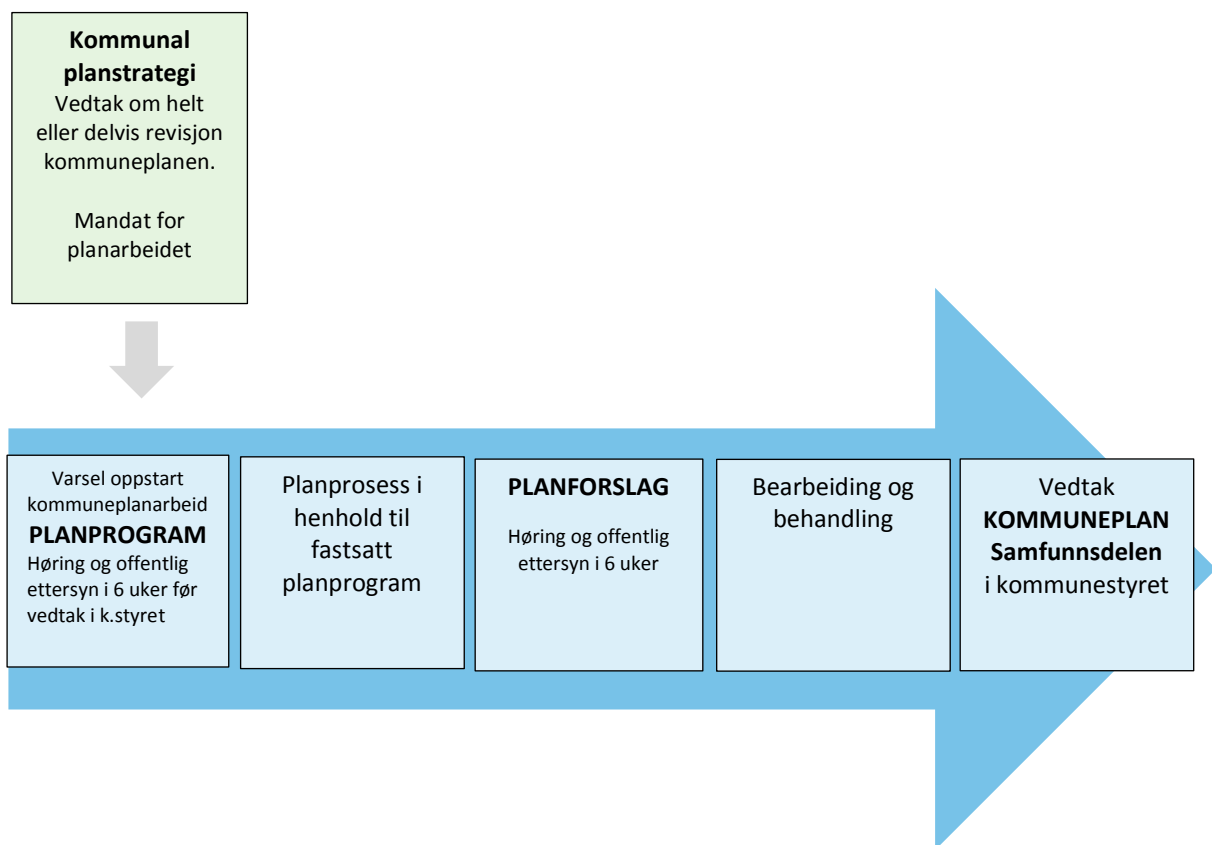
Vann- og avløpsplan (temaplan)

Engerdal kommune har i dag ingen Vann- og avløpsplan. Gode og sikre vann- og avløpstjenester er en grunnleggende forutsetning for befolkningens helse, for et rent miljø og for at samfunnsfunksjoner og næringsliv skal fungere. Det utarbeides en VA - plan i 2019 og inngår i målbilde 1,2 og 3.

6. Planprogram for kommuneplanens samfunnsdel

6.1. Forholdet mellom planstrategi og kommuneplanprosessen

Engerdal kommune har vedtatt utarbeiding av Planstrategi med planprogram for kommuneplan – samfunnsdelen. Utarbeiding av planprogram er således skrittet videre i den kommunale samfunnsplanleggingsprosessen og skal gjennom aktiv medvirkning legge grunnlaget for Kommuneplan – samfunnsdelen. Kommuneplanen skal ta utgangspunkt i det planbehov som er pekt på i den kommunale planstrategien og legge retningslinjer og pålegg fra statlige og regionale myndigheter til grunn. Utarbeiding av planprogram er mer en «oppskrift» eller «plan» for planleggingen, både på innhold og prosess. På denne måten sikres det en god forankring for revisjonsarbeidet, og en logisk sammenheng mellom planstrategien og den etterfølgende kommuneplanprosessen, slik som vist i figuren nedenfor.



Som vist i figuren over skal denne planprosessen ende ut med «sluttproduktet» Kommuneplan – samfunnsdelen. Denne skal iht. planbehovet ferdigstilles i 2017 og skal synliggjøre strategiske valg kommune vil ta for å møte utfordringene knyttet til samfunnsutviklingen. Planen skal videre synliggjøre mål og strategier for kommunen som organisasjon og skal gi overordnede mål for sektorenes planlegging og retningslinjer for hvordan kommunens mål og strategier skal gjennomføres i den kommunale virksomheten.

6.2. Prioriterte temaer i planarbeidet

Planstrategien har definert 3 hovedutfordringer som er satt inn i et målbilde 2035, og som har vært et retningsvalg når plantyper og planbehov skulle defineres. Planstrategien har også fokusert på attraktivitetsmodellen som et godt verktøy for kommunen i arbeidet med strategier og handlingsalternativer.

Prioriterte temaer i planarbeidet vil være:

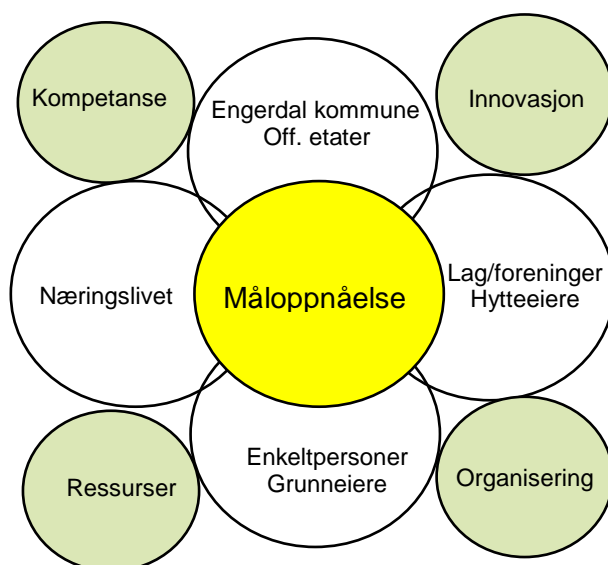
Befolkningsutvikling

Målbildet 2035 for Engerdal kommune har en overordnet målsetting om befolkningsvekst mot 2035 hvor det innen 2020 skal stabiliseres på fremskrevet nivå (1 250) og deretter en årlig vekst på 0,5 %.

Med en målsetting om befolkningsvekst vil det være naturlig å bringe inn viktige temaer som:

- ❖ Etablering av nye næringer og videreutvikling av eksisterende hvor flere nye arbeidsplasser skapes. Eksisterende Næringsplan av 2014 revideres i 2018
- ❖ Etablering av boliger og leiligheter i attraktive boområder/tomter hvor også det boligsosiale blir hensyntatt. Det skal utarbeides egen boligplan i 2018
- ❖ Etablering og videreutvikling av bærekraftig reiselivsutvikling for å øke besøksattraktiviteten. Plan for bærekraftig reiselivsutvikling fra Destinasjon Femund Engerdal implementeres i næringsplan.

Målsettingen om befolkningsvekst vil være helt avhengig av at kommunen samlet sett lykkes med de strategiske valgene av attraktivitetsfaktorene gjeldende Bedrift, Besøk og Bosted og at dette skjer etter et forankret samspill (samspillmodellen nedenfor) med prioritering av samarbeid mellom kommune og næringslivet. Dette bringe inn temaer som **kompetanse, innovasjon, ressurser og organisering** mot en måloppnåelse. I stedsutvikling handler det både om å være attraktiv for dem som allerede bor her, for nye innbyggere og for de som har flytta ut og vurderer å komme tilbake. Altså beholde og rekruttere for å få en sunn flyttebalanse. Å være attraktiv gir muligheten til å utvikle Engerdal til et enda bedre sted.



Øvrige temaer

Planstrategien har definert temaer som skal hensyntas i kommuneplanens samfunnsdel:

- ❖ **Lov om folkehelsearbeid (folkehelseloven)** trådte i kraft 1. januar 2012 som en del av samhandlingsreformen. Folkehelseloven skal bidra til en samfunnsutvikling som fremmer folkehelse, herunder utjevner sosiale helseforskjeller. Loven legger til rette for politisk forankring av folkehelsearbeidet og for en langsiktig, systematisk innsats.
- ❖ **Pleie- og omsorg.** Engerdal kommune har ansvar for en rekke velferdstjenester til sine innbyggere. Innen helse og omsorg, primærhelsetjeneste og sosialtjeneste skal det ytes lovpålagte tjenester og gis en god og verdig omsorg. Brukerundersøkelsene våre viser at innbyggerne i Engerdal er godt fornøyde med de helse- og omsorgstjenester de får fra kommunen. Når det gjelder videreutvikling av tjenestene framover er det to forhold som gjør seg gjeldene, utviklingskapasitet og økonomisk kapasitet.

Det skal utarbeides en Helse- og omsorgsplan i 2017 (omfatter Helse og Pleie- og omsorg)

- ❖ **Beredskapsplan.** Det er ingen krav om ROS – analyse i samfunnsdelen. Risiko og sårbarhet knyttet til hendelser behandles i kommunens beredskapsplan og det er viktig med en god integrering av kommunens risiko- og sårbarhetsanalyse (ROS) i kommuneplanen. Politikkområdet berører både samfunnsdelen og arealdelen av kommuneplanen, og hensynssoner blir et viktig verktøy for å synliggjøre viktige utfordringer i arealdelen. Formålet er å gi et grunnlag for å forebygge risiko for skade eller tap av liv, helse, miljø, viktig infrastruktur og andre materielle verdier.

Det er en overordnet Risiko- og sårbarhetsanalyse for Engerdal kommune, sist revidert september 2013.

- ❖ **Oppvekst.** Gjennom tidlig og samordnet innsats vil vi sikre at barn og unge får et godt utgangspunkt for optimal utvikling, læring og livskvalitet innenfor de rammene vi til enhver tid rår over. Imidlertid er det synkende barnetallet i kommunen bekymringsfullt. Høsten 2017 vil det være 7 skolestartere i Engerdal og fram mot høsten 2021, vil antall skolestartere ligge mellom 7 og 2 barn. Dette vil ha konsekvenser for hvordan skole og barnehage tilbudet skal organiseres framover. Oppvekstsplan revideres i 2016.
- ❖ **Energi og klima.** Engerdal kommune skal være en foregangskommune innen miljø. Målet er å tilrettelegge for produksjon av lokal miljøvennlig energi, som definert i "Energi & klimaplanen". Både de regionale og kommunale tiltakene er viktige. Engerdal kommune har Energi- og klimaplan av 2013.

6.3 Grad av medvirkning

I tradisjonelle planprosesser er *offentlig ettersyn* minimumskravet til medvirkning og det gjennomføres formell *høring*. Engerdal kommune ønsker i utgangspunktet en «bred» medvirkning, og bør planlegge ulike metoder for metodikk som kan benyttes for å stimulere til økt medvirkning i planprosesser.

Erfaringer tilsier at tradisjonelle folkemøter sannsynligvis ikke vil være den optimale løsningen, og det anbefales følgende:

- ❖ Etableringen av nye arbeidsplasser vil være et prioritert tema i planprosessen. I erkjennelsen av manglende samarbeid mellom de ulike private næringsdrivende i kommunen, vil det være riktig å invitere alle næringsdrivende til idedugnad eller framtidsverksted.
- ❖ Deltakelse fra ungdom/ynge voksne har hele tiden vært en utfordring i ulike planprosesser. Det vil være viktig å benytte ulike metodikker i dette arbeidet – fra digitale møteplasser til

oppsøkende virksomhet som eks. ungdomsskolen. Framtidsverksted med ungdom kan også være aktuelt.

- ❖ Generelt vil digitale medier som nettsider, sosiale medier (facebook, twitter) være meget gode hjelpemidler i planprosessen.

Planstrategi 2016 – 2020 med planprogram for kommuneplan – samfunnsdelen er et større planprosjekt som bør ha sin egen nettside og sin egen facebook- konto. Her kan ulike «underveis notat» publiseres, og en vil ofte motta kommentarer og innspill. Kommune har digitale verktøy og personell med kompetanse til å lage gode digitale presentasjoner av ulike planer.

- ❖ Sikre god deltakelse til medvirkning blant kommunens politikere og egne ansatte

Arbeidet med kommuneplanens samfunnsdel ledes av planutvalget (formannskapet) på vegne av kommunestyret. Formannskapet vil i egenskap av planutvalg delta aktivt i arbeidet med planprosessen.

6.4. Tids-/fremdriftsplan

Planstrategi med planprogram for kommuneplan – samfunnsdelen har hatt/har følgende fremdriftsplan. Rødt skrift er foreløpig.

Tidspunkt	Klokkeslett	Forum	Aktivitet/hendelse	Ansv.
18.01.16	13 - 14	Arbeidsgruppe	Status og videre aktiviteter	FV
21.01.16	10 - 15	Region	Regionvis samling.	FV
18.02.16	19 - 20	Kommunestyre	Status og videre aktiviteter	FV
29.02.16	12 - 14	Arbeidsgruppe	Sammendrag 1 - aktiviteter	FV
08.03.16	09 - 10	Formannskap	Behandling av høring regional planstrategi	FV
14.03.16	12 - 14	Arbeidsgruppe	Sammendrag 2 - aktiviteter	FV
13.04.16	09.45	Planforum	Hedmark fylkeskommune	Kom.
15.04.16			Kommunens nettside er oppdatert og klargjort for planprosess + facebookside.	Kom.
18.04.16	12 - 14	Arbeidsgruppe	Sammendrag 3 - aktiviteter	FV
10.05.16	09 - 11	Formannskap	1.gangs behandling planstrategi med planpr	FV
19.05.16	19 - 20	Kommunestyre		FV
24.05.16			Kunngjøring oppstart planprogram	Kom.
Juni – aug.			Offentlig ettersyn/høring	Alle
15.08.16	09 - 11	Formannskap	2.gangsbehandling	FV
22.09.16	19 - 20	Kommunestyre	Endelig vedtak	FV
Okt. . Des.	2016		Dialog-/medvirkningsmøter planprogram	
Jan. – Febr	2017		Forarbeid til kommuneplan	
Mars	2017	Formannskap	1.gangs behandling av plandokument	
Mars – Apr	2017		Offentlig ettersyn/høring	
Mai	2017		Behandling av høringsinnspill	
Juni	2017	Formannskap	2.gangs behandling - innstilling KS	
Juni	2017	Kommunestyre	Endelig vedtak	

Fremdriftsplan for kommuneplanens samfunnsdel er avhengig av kapasiteten i administrasjonen. For å gjennomføre planprosessen, må det avsettes ressurser til innkjøp av tjenester eller til ansettelse/engasjement.