

**ENGERDAL  
KOMMUNE**

## **Kommuneplan 1999 - 2010**

### **SAMFUNNSDELEN LANGSIKTIGE MÅL OG RETNINGSLINJER FOR AVDELINGENE**

Vedtatt i kommunestyret 20.09.01  
K.sak 86/01

Versjon 2001-05-30

## Hva er en kommuneplan?

### 0.1 Generelt

Kommuneplanen er en plan for utvikling av Engerdal kommune, både hva angår kommunen som lokalsamfunn og Engerdal kommune som organisasjon.

Kommuneplanen skal samordne den fysiske, økonomiske, sosiale og kulturelle utvikling innenfor kommunens områder. Den består av en tekstdel og en arealdel for forvaltning av arealer og andre ressurser.

Kommuneplanens tekstdel består av følgende områder:

- Innledning med en beskrivelse av status for kommunen
- Visjon og hovedmål
- Hovedsatsingsområder
- Forvaltningsmessige emner
- Arealdelen

### 0.2 Hvorfor lage en kommuneplan?

Kommuneplanen er et overordnet og langsiktig politisk styringsverktøy for de folkevalgte i kommunen innenfor rammene av nasjonal og regional politikk. Den skal gi et bedre grunnlag for politisk styring av bruken av kommunens ressurser og kommunens utvikling. Ved å sette opp mål og satsingsområder forteller vi hva som er det viktigste å arbeide med i årene framover slik at resultatet blir mest mulig i tråd med de forestillinger besluttende organer har om hva som kan oppnås med kommunens innsats. Dette gjelder for kommunens egen virksomhet, men også for samarbeid med andre i og utenfor kommunen. Kommuneplanen skal gi innbyggerne anledning til å påvirke sin egen livssituasjon og gi bedre grunnlag for deltakelse i styringen av kommunen.

Alle kommuner er pålagt gjennom lov å lage en kommuneplan.

### 0.3 Hvordan lage en kommuneplan?

Kommuneplanen og spesielt arealplanen, har blitt til gjennom en bred og åpen prosess med grendemøter, innspill fra befolkningen og ulike høringsinstanser, samlinger med de folkevalgte og de ansatte i kommunen. Denne brede prosessen har vært verdifull og viktig for å lage en best mulig plan, men også fordi det gjennom denne prosessen har blitt skapt et eierforhold til planen. Dette gir et bedre grunnlag for gjennomføring av planen.

### 0.4 Veien videre

Kommuneplanen skal følges opp av kommunens politikere og administrasjon gjennom sine avdelinger. Dette skal skje gjennom arbeidet med økonomiplanen, gjennom utvikling og gjennomføring av ulike prosjekter og ved utarbeiding/rullering av nye eller eksisterende temaplaner/kommunedelplaner.

**Kommunestyret 25.06.2001**

**Ordfører**

## INNHold

<b>1. PLANSYSTEMET</b>	<b>5</b>
1.1 <u>DET FORMELLE GRUNNLAGET</u>	5
1.2 <u>OVERORDNETE MÅL OG RETNINGSLINJER</u>	5
1.3 <u>FYLKESOVERGRIPENDE OG REGIONALE PLANER</u>	7
1.4 <u>PLANARBEIDET I ENGERDAL</u>	8
<b>2. NÅSITUASJON OG UTFORDRINGER</b>	<b>9</b>
2.1 <u>BEFOLKNINGSUTVIKLING</u>	9
2.2 <u>BOSETTINGSMØNSTER</u>	9
2.3 <u>BOLIGBYGGING OG TOMTETILBUD</u>	10
2.4 <u>NÆRINGSUTVIKLING OG SYSSELSETTING</u>	11
<b>3. VISJONEN OG HOVEDMÅL FOR ENGERDAL</b>	<b>13</b>
3.1 <u>VISJON</u>	13
3.2 <u>HOVEDMÅLSETTINGER OG SATSINGSOMRÅDER</u>	14
<b>4. ENGERDAL – EI BYGD SOM VISER OMSORG</b>	<b>15</b>
4.1 <u>STATUS</u>	15
4.2 <u>UTFORDRINGER OG MULIGHETER</u>	15
4.3 <u>OVERORDNET MÅL</u>	16
4.4 <u>VIRKEMIDLER</u>	16
4.4.1 <u>Barn og ungdom</u>	16
4.4.2 <u>Forebyggende arbeid</u>	17
4.4.3 <u>Eldreomsorg</u>	17
4.4.4 <u>Service og hjelp til funksjonshemmede</u>	17
4.4.5 <u>Kommunal samordning og informasjon</u>	17
4.5 <u>KONSEKVENSER FOR AVDELINGENE</u>	17
4.5.1 <u>Avdeling for helse og omsorg</u>	18
4.5.2 <u>Avdeling for oppvekst</u>	18
4.5.3 <u>Avdeling for plan og næring</u>	18
<b>5. OPPVEKSTMILJØ OG IDENTITET I EI BYGD I ENDRING</b>	<b>19</b>
5.1 <u>STATUS</u>	19
5.1.1 <u>Status skoler</u>	19
5.1.2 <u>Status barnehager</u>	19
5.1.3 <u>Status asylsøker mottak</u>	20
5.1.4 <u>Fritidsaktiviteter</u>	20
5.1.5 <u>Lag og foreninger</u>	20
5.2 <u>UTFORDRINGER OG MULIGHETER</u>	20
5.3 <u>OVERORDNET MÅL</u>	21
5.4 <u>Virkemidler</u>	21
5.4.1 <u>Skole- og barnehagetilbudet</u>	21
5.4.2 <u>Voksenopplæring</u>	22
5.4.3 <u>Asylsøker mottaket</u>	22

5.4.4	<i>Fritidstilbud og oppvekstvilkår</i> .....	22
5.5	<b>KONSEKVENSER FOR AVDELINGENE</b> .....	22
5.5.1	<i>Avdeling for oppvekst</i> .....	22
5.5.2	<i>Avdeling for helse og omsorg</i> .....	23
5.5.3	<i>Avdeling for plan og næring</i> .....	23
<b>6.0</b>	<b><u>NÆRINGSUTVIKLING OG KULTUR</u></b> .....	<b>24</b>
6.1	<b>STATUS</b> .....	24
6.1.1	<i>Primærnæringene</i> .....	24
6.1.2	<i>Lokal foredling</i> .....	24
6.1.3	<i>Annen sysselsetting og ressurser</i> .....	25
6.1.4	<i>Kultur</i> .....	25
6.2	<b>UTFORDRINGER OG MULIGHETER</b> .....	26
6.2.1	<i>Primærnæringene</i> .....	26
6.2.2	<i>Industri</i> .....	26
6.2.3	<i>Reiseliv og hytteturisme</i> .....	26
6.2.4	<i>Handel og service</i> .....	27
6.2.5	<i>Kultur</i> .....	27
6.2.6	<i>Samisk kultur</i> .....	27
6.2.7	<i>Naturvern og miljø</i> .....	27
6.3	<b>OVERORDNET MÅL</b> .....	28
6.4	<i>Virkemidler</i> .....	28
6.4.1	<i>Næringsutvikling</i> .....	28
6.4.2	<i>Kultur</i> .....	29
6.4.3	<i>Samisk kultur- og næringsutvikling</i> .....	30
6.4.5	<i>Naturvern og miljø</i> .....	30
6.5	<b>KONSEKVENSER FOR AVDELINGENE</b> .....	31
6.5.1	<i>Avdeling for plan og næring</i> .....	31
6.5.2	<i>Avdeling for oppvekst</i> .....	31
6.5.3	<i>Avdeling for omsorg</i> .....	32
<b>7.</b>	<b><u>BALANSERT OG BÆREKRAFTIG AREAL- OG NATURRESSURSBRUK</u></b> .....	<b>33</b>
7.1	<b>STATUS</b> .....	33
7.2	<b>UTFORDRINGER OG MULIGHETER</b> .....	33
7.3	<b>OVERORDNET MÅL</b> .....	34
7.4	<b>VIRKEMIDLER</b> .....	34
7.5	<b>KONSEKVENSER FOR AVDELINGENE</b> .....	34
<b>8.</b>	<b><u>FORVALTNINGSMESSIGE EMNER</u></b> .....	<b>35</b>
8.1	<b>ORGANISASJON OG ADMINISTRASJON</b> .....	35
8.1.1	<i>Beredskapsmessige hensyn</i> .....	36
8.2	<b>ØKONOMISKE FORHOLD</b> .....	36

*I vedlegg 1 finnes en oversikt over anlegg/institusjoner i de enkelte grendene i kommunen.*

# 1. PLANSYSTEMET

## 1.1 *Det formelle grunnlaget*

Det formelle grunnlaget finnes i Plan- og bygningsloven fra 1985 i § 20-1:

”Kommunen skal utføre en løpende kommuneplanlegging med sikte på å samordne den fysiske, sosiale og kulturelle utvikling innenfor sine områder. I hver kommune skal det utarbeides en kommuneplan. Planen skal inneholde en langsiktig og en kortsiktig del. Det kan utarbeides arealplan og handlingsprogram for del av kommunen og handlingsprogram for bestemte virksomhetsområder”.

Kommuneplanen skal sørge for helhet og samordning mot mål, legge forutsetninger for trivsel og livskvalitet og forvalte verdier.

Det formelle grunnlaget for kommuneplanleggingen finnes også i §5 i Kommuneloven av 1993 om Kommunal og fylkeskommunal planlegging:

1. Kommunen skal utarbeide en samordnet plan for den kommunale virksomheten.
2. Kommuneplanleggingen skal bygge på en realistisk vurdering av den forventete utviklingen i kommunen, og av de økonomiske ressurser som vil stå til rådighet, slik dette fremgår av økonomiplanen

Kommuneloven gir større frihet for den enkelte kommune ved at staten i mindre grad legger føringer på hvordan kommunene gjør jobben sin. Det blir lagt stor vekt på det ansvaret hver enkelt kommune har for å ha en ordnet økonomi og for å levere kommunale tjenester til innbyggerne. Skal målsettingene i den nye kommuneloven følges opp, må kommuneplanen brukes som et aktivt styringsverktøy i utviklingen og ledelsen av kommunen.

Med plan- og bygningsloven og kommuneloven har kommunene fått et plan- og styringsverktøy som kan gi oversikt og skape sammenhenger. Dette plansystemet omfatter:

- en langsiktig del med et 12 års perspektiv
- handlingsprogram med økonomiplan
- årsbudsjett
- årsregnskap
- årsmelding med resultatvurdering
- ettårige handlingsplaner

## 1.2 *Overordnede mål og retningslinjer*

Engerdals planer er nært knyttet til andre planer i samfunnet. Stortinget setter nasjonale prioriteringer som kommunene plikter å følge. Noen av disse er:

St.meld nr. 34, 2000-2001 om distrikts- og regionalpolitikken har som målsetting at hovedtrekkene i bosettingsmønsteret skal opprettholdes og at det skal sikres likeverdige

levestandard i hele landet. Det at det bor folk i hele landet er grunnlag for god utnyttelse av både natur- og menneskeskapt ressurs. Regjeringen vil spesielt satse på en mer systematisk utvikling av arbeidsmarkeds-, bo- og serviceregioner som dekker flere kommuner for å dekke befolkningens og bedrifters behov for arbeidsplasser, arbeidskraft og ulike servicetilbud. Regjeringen er samtidig opptatt av å møte de utfordringene som perifere kommuner med langvarig nedgang i folketallet står overfor. Denne småsamfunnsatsingen blir en videreføring av den utkantsatsingen som Engerdal har vært en del av de siste årene. Prioriterte målgrupper i satsingen vil bl.a. være ungdom i distriktene og kvinner.

St.meld. nr. 29 1996-97 om Regional planlegging og arealpolitikk drøfter bl.a. erfaringene med bruk av plan- og bygningsloven på bakgrunn av 10 års erfaring. Meldingen legger vekt på betydningen av planlegging som en forutsetning for rasjonell handling og at jo mer komplekst et samfunn blir, jo viktigere blir planlegging. Meldingen peker også på at arbeidet med kommuneplanen som verktøy for strategisk utvikling av kommunene vil bli styrket, og at det som et ledd i arbeidet med å kvalitetssikre og følge opp nasjonale mål i den regionale planleggingen, vil bli stilt klarere krav til kommunene om å revidere kommunale planer i forhold til nasjonale mål, ny kunnskap, nye regionale føringer fra fylkesplaner og ikke minst i forhold til nye lokale behov. Meldingen legger også vekt på et sterkt jordvern.

St.meld. nr. 4 1996-97 Langtidsprogrammet 1998-2001 peker på overordnet nivå på noen hovedutfordringer innenfor rammene av "Det norske hus" og noen oppgaver fram mot år 2005. Noen av hovedutfordringene er:

- internasjonal ubalanse i fordeling av ressursene
- omlegging av samfunnsutviklingen i en mer bærekraftig retning
- tilgangen til kvalifisert arbeidskraft
- næringslivet må ligge i front i teknologi- og kunnskapsoppbyggingen
- legge til rette for et arbeidsliv med en fleksibilitet som er tilpasset arbeidstakernes livssituasjon
- bruke økt verdiskaping til fellesskapets beste
- helhetlig og langsiktig planlegging

Miljøverndepartementets rundskriv T-2/98 B Nasjonale mål og interesser i fylkes- og kommuneplanleggingen blir det understreket at de nasjonale utfordringer skal fanges opp i fylkes- og kommuneplanleggingen, og omsettes i gode helhetsløsninger regionalt og lokalt. Rundskrivet beskriver 4 nasjonale prioriterte hovedområder og regjeringens politiske plattform for utvikling av disse hovedområdene:

- Bærekraftig utvikling og ressursforvaltning
- Livskvalitet og velferd
- Kultur, utdanning og forskning
- Nærings- og arbeidsliv

Stortingsmelding nr. 17 (1998-99) Verdiskaping og miljø – muligheter i skogsektoren

Denne stortingsmeldingen peker på at Regjeringen vil øke verdiskapingen fra skogsektoren gjennom å legge vekt på verdikjeden fra skog til marked. Prioriterte oppgaver er kompetanse, kvinners aktive deltakelse, skogkultur og skogreisning, bioenergi og næringsutvikling i utmark.

Stortingsmelding nr. 19 (1999-2000) Om norsk landbruk og matproduksjon behandler landbruket som forvalter av store deler av landets areal- og naturressurser. I meldingen foreslås bl.a.:

- I arealforvaltningen legger regjeringen opp til et styrket jordvern
- Endringer i konsesjonslovgivningen ved å heve arealgrensa fra 5 til 15 dekar
- Produksjon av miljøgoder blir viktigere
- Kompetanseheving av næringsutøverne er et satsingsområde
- Økologisk produksjon er et satsingsområde, og regjeringen har en målsetting at 10% av det totale jordbruksarealet i løpet av en 10-årsperiode skal være omlagt til økologisk drift

### ***1.3 Fylkesovergripende og regionale planer***

Fylkesplanen skal samordne virksomhetene til staten, fylkeskommunen og kommunene i fylket. Fylkesplanen er spesielt viktig for tilbudene til befolkningen innenfor sykehustjenester, videregående skole, samferdsel og kommunikasjoner, kulturtilbud og næringsutvikling.

Siste plan for Hedmark omfatter perioden 2001-2004 og har en visjon om ***”Livskvalitet og verdiskaping innen rammer av en bærekraftig utvikling”*** med et hovedmål om at ***”Det skal være attraktivt å bo i Hedmark”***.

- Lokalsamfunnene skal være levende og trygge og ha et miljø som fremmer identitet og samhørighet
- Utviklingen skal bygge på en bærekraftig utnyttning av ressursene
- Utvikle en senterstruktur med funksjonelle region- og kommunesentre

Med bakgrunn i disse utfordringene vektlegger fylkesplanen en målrettet innsats på 3 satsingsområder:

- Det skapende mennesket – entreprenørskap, kultur og miljø
- Det lærende mennesket – livslang læring og handlingskompetanse
- Det livskraftige mennesket – helsefremmende og forebyggende arbeid

Hedmark er inndelt i 4 regioner, og Engerdal tilhører Sør-Østerdalsregionen. Fylkesplanen for Hedmark er også en regionalisert plan, hvor det er utarbeidet visjon, hovedmål og innsatsområder for regionen. For Sør-Østerdalsregionen er visjonen ***”Sør-Østerdal skal fremstå som en ”grønn lunge” som vektlegger en bærekraftig utvikling og livskvalitet”***.

Hovedmålsettingen er ***”Legge til rette for en positiv utvikling ved å skape bolyst og arbeidsplasser i hele regionen gjennom et forpliktende samarbeid mellom regionens kommuner”***,

Innsatsområdene er:

- Senterutvikling

- Kvinner, barn og familiesatsing
- De unge i utkantkommunene
- Kompetanse, næringsutvikling og samferdsel

Kommuneplanen bør utformes slik at den viser hvilke særegenheter Engerdal kommune vil bygge opp om eller gi signaler som kan medføre oppfølging og bruk av økonomiske virkemidler fra stat, fylkeskommune og fylkesmann samt i Regionrådet for Sør-Østerdal. Dette kan være innenfor områder som utdanning og kompetanseheving, miljø, oppvekstvilkår, næringsutvikling m.fl. og innenfor områder hvor en har felles problemstillinger med andre kommuner i regionen.

#### ***1.4 Planarbeidet i Engerdal***

Den langsiktige kommuneplanen for Engerdal skal ha et 12 års perspektiv fra 2001. Det er vanskelig å prognostisere en sannsynlig utvikling innenfor de fleste områder for et så langt tidsrom, men gjennom en dokumentasjon av situasjonen i dag og utforming av mål og strategier/tiltak for en ønsket utvikling vil kommuneplanen kunne ha en funksjon i også å påvirke utviklingen i en retning som vil være fordelaktig for Engerdal.

Kommuneplanen vil med bakgrunn i dette, rulleres hvert 4 år, sammen med økonomiplanen, slik at endringer i situasjonen og nye utviklingstrekk kan innarbeides som grunnlag for justering av mål og strategier samt bruk av virkemidler for neste 4-årsperiode. I tillegg vil det skje en årlige tilbakemelding gjennom årsmeldinger parallelt med utarbeiding av årsbudsjett og virksomhetsplaner for avdelingene.

Kommuneplanen har blitt til gjennom en omfattende prosess hvor informasjon og medvirkning har vært viktig. Det har vært gitt informasjon i meldingsbladet Varden, og det har vært gjennomført en rekke møter i grendene i kommunen. Utkast til arealplan og kommuneplanens samfunnsdel har også vært utlagt til offentlig ettersyn, og under utleggelsen av arealdelen ble det også gjennomført offentlige møter på 3 steder i kommunen.



## 2. NÅSITUASJON OG UTFORDRINGER

### 2.1 Befolkningsutvikling

Engerdal er målt etter folketallet den minste kommunen i Hedmark (pr. 1/1).

Tabell 1. Befolkningsutvikling i Engerdal 1920-2010

år	1920	1946	1960	1970	1980	1986	1990	1997	1999	2000	2001	2010
folketallet	1296	1702	1807	1762	1788	1741	1673	1569	1566	1580	1544*	1437

\* 2001 foreløpige tall

Folketallet i kommunen var noenlunde stabilt fra 1950-tallet fram til 1980-tallet. Deretter var det en klar nedadgående tendens som fram til 1999 hvor folketallet igjen viste en liten økning. I 1999 var det et fødselsunderskudd på 5 personer, og et flytteoverskudd på 19 personer. I 2000 har folketallet blitt redusert med 36 personer til 1544 (foreløpige tall). Nedgangen skyldes i all hovedsak nettoutflytting.

Skulle nedgangen som har vært gjennom store deler av 90-tallet fortsette eller øke så vil konsekvensene fort kunne bli dramatiske. Det vil kunne bli problemer med å opprettholde og videreutvikle gode lokalsamfunn og tjenestetilbud. Det kan også kunne bli problemer med å opprettholde Engerdal som egen kommune.

Statistisk Sentralbyrå har utarbeidet tre framskrivingsalternativer hvor folketallet ender på mellom ca 1.430 og 1.500 innbyggere i år 2010. Det mest aktuelle alternativet viser at Engerdal kommune i 2010 kan ha 1437 innbyggere. Denne prognosen viser en nedgang på 143 innbyggere eller vel 9% i denne 10-årsperioden. Nedgangen i 10-årsperioden 1990-2000 var på 5.5%.

Sammenlignet med både landet som helhet og gjennomsnittet for Hedmark fylke vil Engerdal fortsatt ha en "skjev" aldersfordeling med klar overvekt av eldre. I år 2000 var andelen eldre over 67 år 19.9% i Engerdal, mot 17.2% i Hedmark fylke. I prognosen fram mot 2010 forventes det ingen spesielle utslag i de enkelte aldersgruppene. Den høye andelen eldre i kommunen er i mange sammenhenger også en økonomisk ressurs for Engerdal, bl.a. fordi de eldre representerer både overføringer fra staten, kjøpekraft lokalt og gjennom dette en stabil sysselsetting.

### 2.2 Bosettingsmønster

Engerdal er preget av spredt bosetting med mange mindre grender og store avstander. Ingen grender når opp til Statistisk Sentralbyrås definisjon av tettsteder, men nesten halvparten av innbyggerne bor i de to største grendesentraene Drevsjø og Engerdal.

Den største endringene i bosettingsmønsteret fra 1980 er at Drevsjø definitivt synes å ha tatt over som det største lokalsenteret i kommunen, med økning i folketallet samtidig som folkemengden i Engerdal sentrum er redusert. Samtidig viser tallene en dramatisk nedgang i folketallet i flere av de mindre grendene særlig etter 1990. Dette gjelder særlig Femundsundet (Sølen grunnkrets), og Femundsanden/ Sorken, Kvilten og Lillebo som alle er nabokretser til Drevsjø.

**Tabell 2. Aldersfordeling på grunnkretser pr. 1.1.2000:**

	<i>I alt</i>	<i>0-5 år</i>	<i>6-12 år</i>	<i>13-15 år</i>	<i>16-19 år</i>	<i>20-49 år</i>	<i>50-66 år</i>	<i>+ 67 år</i>
Engerdal	1580	105	141	51	93	551	325	314
Hylleråsen	112	5	18	5	4	38	19	23
Heggeriset	122	4	8	3	7	47	35	18
Engerdal	305	28	19	9	16	111	68	54
Søre Elvdal	100	0	7	2	7	25	34	25
Sølen	291	20	27	10	29	103	59	43
Kvislen	95	6	10	4	2	38	19	16
Lillebo	30	1	4	1	3	11	2	8
Drevsjø	274	19	33	8	9	95	42	68
Femundsenden	37	2	3	0	6	11	9	10
Elgådalen	65	8	5	2	6	18	7	19
Elgå	52	6	1	0	1	19	15	10
Sømådalen	81	6	6	5	5	31	13	15
Femundsmarka	13	0	0	2	2	3	2	4
Uoppgitt bosted	3	0	0	0	0	1	1	1

Kilde: Statistisk Sentralbyrå

Den negative utviklingen i folketallet, det spredte bosettingsmønsteret og den relativt høye andelen eldre i kommunen representerer en stor utfordring for kommunen når det gjelder servicetilbud, kommunikasjoner og arbeidsplasser. Med en målsetting om å opprettholde bosettingen i grendene, vil det bli viktig for kommunen å sørge for opprettholdelse av service- og kommunikasjonstilbudet slik at også befolkningen i de minst sentrale delene av kommunen kan få en tilfredsstillende dekning av sine behov. Dette er også spesielt viktig for ungdom. Når folketallet går nedover i grendene vil også ungdomsmiljøet tynnes ut, og ai enkelte grender finnes det nesten ikke ungdom som fører til at de ikke får det sosiale nettverket de har behov for i nærområdet.

### 2.3 Boligbygging og tomtetilbud

**Tabell 3. Antall nybygde boliger:**

<i>periode</i>	<i>kommunen i alt</i>	<i>Drevsjø</i>	<i>Engerdal sentrum</i>
1971-1980	128	27	34
1981-1985	57 <sup>*)</sup>	29 <sup>*)</sup>	4
1986-1990	25	13	3
1991-2000	16 + (4-1994?)	3	3

<sup>\*)</sup> inklusive 12 aldersboliger og 3 småleiligheter på Drevsjø i femårsperioden

Det meste av boligbyggingen utenom Drevsjø og Engerdal sentrum er nybygging av våningshus på gårdsbruk. De siste 10 årene har mesteparten av boligbyggingen i Engerdal foregått utenfor de to sentrene i kommunen.

Det er en utfordring for kommunen å tilrettelegge et større antall attraktive boligtomter og sørge for at det finnes et tilstrekkelig antall utleieboliger til personer/familier som vurderer å flytte til kommunen.

## 2.4 Næringsutvikling og sysselsetting

Tabell 4. Sysselsatte etter arbeidssted og næringsgruppe i Engerdal 1990-1999, pr. 31.12.

Næring	1990	1997	1999	Endring 1990-1997
Jordbruk	139	121	115	-24
Skogbruk/fiske	48	18	27	-21
Næringsmiddelproduksjon/fiskeforedling	0	4	7	+7
Produksjon av trelast	55	31	20	-35
Kjemisk produksjon	12	0	0	-12
Verkstedproduksjon	2	9	6	+4
Møbler/annen industri	6	2	3	-3
Kraft/vannforsyning	14	7	9	-5
Bygg/anlegg	50	60	60	+10
Varehandel	48	49	50	+2
Hotell/restaurant	19	15	11	-8
Transport- og telekommunikasjoner	53	41	47	-6
Forretningsmessig tj.yting/bank/forsikring	11	34	10	-1
Anne privat tjenesteyting	9	25	24	+15
Kommunal tjenesteyting	117	159	191	+74
Statlig tjenesteyting	38	14	12	-26
Uoppgitt næring	52	0	0	-52
Sum	673	589	592	-81

Kilde: Panda

Nedgangen i antall sysselsatte i Engerdal har i denne perioden vært på 12 %. Det har vært en nedgang i 11 næringer, mens 6 næringer har hatt vekst. Veksten har vært størst i offentlig og privat tjenesteyting, mens nedgangen har vært størst innenfor statlig tjenesteyting, produksjon av trelast og jord- og skogbruk. Utviklingen i sysselsettingen i Engerdal ligner på mange andre spredtbygde kommuner i landet som helhet, med til dels sterk nedgang i primærnæringene og vekst i privat og til dels i offentlig tjenesteyting. Det er usikkert om offentlig tjenesteyting i årene framover antas å øke like mye som den gjorde på 70- og 80-tallet. Dette har bl.a. sammenheng med overføringer til kommunene og at det blir færre engerdøler. Østlandsforskning (2000) har i sin rapport *"Fra pløye til pleie"* dokumentert overgangen fra sysselsetting og overføringer innenfor primærnæringene til sysselsetting og overføringer innenfor pleie- og omsorgssektoren. Engerdal er i en tilsvarende situasjon som de fleste andre kommuner i Østerdalen, og har gjennom dette i grove trekk opprettholdt både bosettingsmønster og sysselsetting. Østlandsforskning peker imidlertid på at vekstpotensialet i "omsorgskommunene" kan være begrenset.

I 1999 hadde 84 engerdøler sitt arbeid utenfor kommunen. Samtidig er det svært få som pendler inn til kommunen.

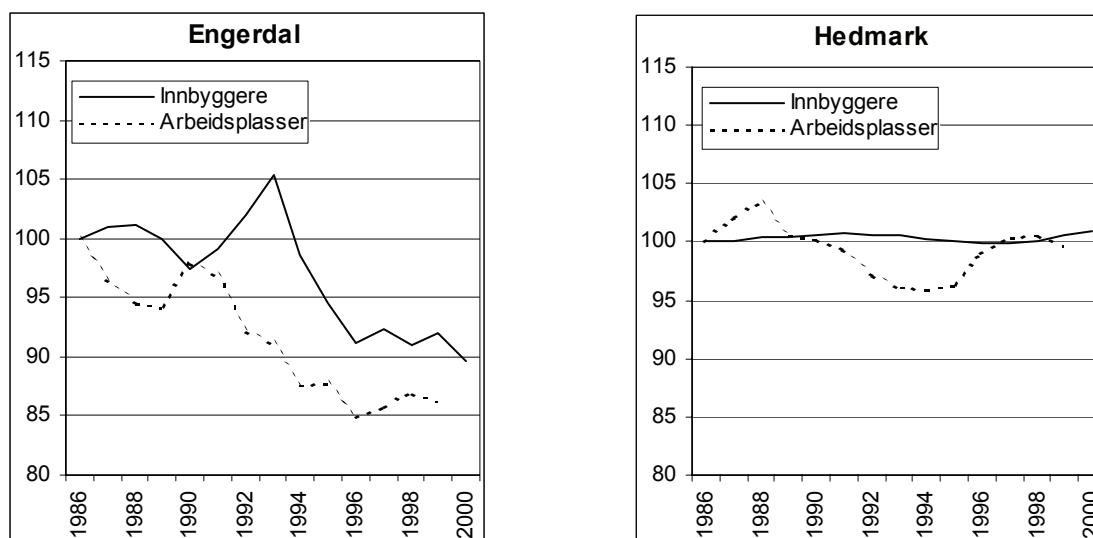
Utfordringene innen næringsliv og sysselsetting er store. I tillegg til den generelle omstillingen innenfor landbruket er økt rovdyrbestand også et betydelig problem for næringen i kommunen. Disse forhold, samt at det fortsatt vil pågå en rasjonalisering i næringen, vil også i årene framover føre til færre sysselsatte i primærnæringene i kommunen. Den offentlige sysselsettingen i kommunen synes å være på vei nedover, og det må gjøres en betydelig innsats i arbeidet med å finne alternative sysselsettingsmuligheter innenfor andre næringer enn offentlig tjenesteyting og landbruk. Størst utviklingsmuligheter antas å ligge i tilknytning til natur- og kulturbasert reiseliv. Innenfor denne næringen forventes den hyttebaserte turismen å ha det største utviklingspotensialet med tilhørende ringvirkninger for handel og privat service.

Med bakgrunn i arealplanen har kommunen tilstrekkelig med byggeklare hyttetomter og delvis også industri/næringstomter.

Utviklingen innen informasjonsteknologi åpner også for muligheter i kommunen, og Engerdal Næringsssenter AS kan bli en spydspiss i arbeidet med å få flere IT-baserte bedrifter til å etablere seg i kommunen.

Figuren under viser utviklingen i antall arbeidsplasser og befolkning fra 1986 til 2001 for Engerdal og Hedmark.

**Figur 1. Utvikling i arbeidsplasser og befolkning i Engerdal og Hedmark fra 1986-2001.**



Kilde: Østlandsforskning

Tabellen tar utgangspunkt i at antallet innbyggere og arbeidsplasser var 100% i 1986. For Engerdals del viser figuren at det har vært en jevn nedgang i antall arbeidsplasser siden 1986, og var i 1999 på 86% av 1986-tallene. Folketallet har i perioder hatt en positiv utvikling, men det skyldes primært at bosatte på asylsøker-mottaket har blitt registrert som bosatte i vertskommunen. Denne ordningen ble avvirket i 1994. Fra 1996 har folketallet blitt redusert med 1.6%, men totalt for hele perioden var folketallet på 89% i 2000 i forhold til 1986. Utviklingen i Hedmark fylke har vært mer stabil, slik at både antall arbeidsplasser og folketall er på omtrent samme nivå som i 1986.

Engerdal har i perioden 1995-2000 vært en aktiv deltaker i Interreg IIA-programmet sammen med Trysil, Älvdalen, Malung og Torsby kommuner. Samarbeidet har vært organisert i Skanland og Prosjekt Norden. Den tyngste innsatsen har vært rettet inn mot en videre utvikling av reiselivsnæringen gjennom Skanlandsamarbeidet. Interreg IIIA-programmet som skal vare fra 2001-2006, inneholder flere satsingsområder som Engerdal bør kunne nyttiggjøre seg, spesielt innenfor området næringsutvikling. Engerdal bør styrke samarbeidet med Älvdalens kommune og Idre-området spesielt som nærmeste nabokommune og nabo-område i øst. Det er også et eget programområde for "Samisk Samfunnsutvikling", og Engerdal, som den sydligste kommunen i Norge med en samebefolkning, bør også delta i dette programarbeidet.

Engerdals største utfordring i tiden framover blir å opprettholde og utvikle et næringsliv som gjør det attraktivt for folk å arbeide, bo i og flytte til kommunen. Tilgangen på attraktive arbeidsplasser og jobbmuligheter sammen med attraktive boligtomter/boligtillbud og høy livskvalitet vil kunne bidra til at Engerdal ikke får den forventete nedgangen i folketallet som prognosen fram mot 2010 viser.

### 3. VISJONEN OG HOVEDMÅL FOR ENGERDAL

#### 3.1 *Visjon*

Det er som kjent vanskelig å spå om framtiden. Prognosene om befolkningsutvikling er bygget på en rekke antakelser som det knytter seg stor usikkerhet til. Engerdal kommune må derfor hele tiden være forberedt på at utviklingen kan bli annerledes enn antatt.

En måte å hankses med den store usikkerheten som knytter seg til områder som for eksempel befolkningsutvikling, boligbygging og næringsutvikling er å enes om en grunnleggende visjon som kommunen kan tilstrebe uavhengig av skifter i utviklingen ellers.

Under arbeidet med kommuneplanen for Engerdal har det blitt trukket fram en del særtrekk som er viktig for bygdefolket:

- Grendemiljøet. De aller fleste engerdøler tilhører ei grend med grendehus og egne lag og foreninger som jobber for grendas miljø og fritidstilbud
- Nærheten til og bruk av naturen til arbeid og fritid
- Engasjement og ansvar for fellesskapet

Visjonen ”Det gode liv i Engerdal” viser engerdølenes ønske om hvordan kommunen skal utvikle seg i de kommende årene:

“DET GODE LIV” i Engerdal, hvor folk bor og trives i lokalsamfunn preget av:

- Tilhørighet, rotfeste og trygghet
- Nærhet og samhørighet, men også romslighet og toleranse for individuell utfoldelse og nytenkning
- Engasjement, medvirkning og ansvar for fellesskapet sosialt, kulturelt og gjennom deltakelse i politisk aktivitet
- Godt oppvekstmiljø for barn og ungdom
- Nærhet til naturen
- Balansert bruk av areal og andre naturressurser i et langsiktig, bærekraftig perspektiv
- Videreføring og fornyelse av kulturarven
- Estetiske verdier
- Livskraftig næringsliv med gode faglige miljøer og spennende jobbmuligheter

Elementene i ”Det gode liv i Engerdal” kan sammenfattes til den visjonen som ble vedtatt av kommunestyret i 1992 i forbindelse med rulleringen av kommuneplanen:

***Med naturen i sentrum,  
framtida bygges,  
arbeidsplasser skapes  
og trivsel trygges***

### **3.2 Hovedmålsettinger og satsingsområder**

Skal denne visjonen lykkes må det arbeides for å nå følgende hovedmålsettinger:

- Begrense nedgangen i folketallet til et nivå som gjør det mulig å opprettholde levende lokalsamfunn, og bevare og videreutvikle tjenestetilbudet i kommunen.
- Opprettholde hovedtrekkene i det nåværende bosettingsmønster.
- Gjennomføre stedsutviklingsprosjekter for Drevsjø og Engerdal sentrum, hvor målet skal være best mulige lokalsentra som er attraktive også for innflyttere.
- Samtidig må det legges til rette for at det kan skje ny boligbygging i alle grender.
- Videreutvikle positive møtesteder og aktivitetstilbud både for barn, ungdom og voksne.
- Videreutvikle gode oppvekstmiljøer for barn og ungdom. Ungdommen må trives og få lyst til å bosette seg i sin hjemkommune.
- Ungdommen må oppmuntres til å ta utdanning som samsvarer med de jobbmuligheter som vil være i Engerdal i framtida.
- Satse svært mye på å bevare og videreutvikle et livskraftig næringsliv.
- Klare å opprettholde Engerdal som egen kommune, samtidig som vi finner praktiske samarbeidsløsninger på tvers av kommune- eller riksgrensene når dette er naturlig.

Med utgangspunkt i visjonen og hovedmålsettingene er det valgt ut 4 særskilte **satsingsområder**:

- Engerdal – ei bygd som viser omsorg
- Oppvekstmiljø og identitet i ei bygd i endring
- Kultur- og Næringsutvikling
- Balansert og bærekraftig areal- og naturressursbruk

## 4. ENGERDAL – EI BYGD SOM VISER OMSORG

### 4.1 Status

Tabell 4 nedenfor viser en sammenligning mellom Engerdal kommune og andre kommuner for noen kjente kriterier som sier noe om levekår og livskvalitet.

Tabell 4. Levekårs- og livskvalitetskriterier 1998, 1999, 2000

	Arbeidsledige 16-24 år	Arbeidsledige 25-66 år	Uføre- Pensjonister 16-66 år pr. 1000 innb	Dødelighet Pr. 1000 innbyggere	Barn med barneverns- Tiltak pr. 1000 barn 0-19 år	Sosialhjelps- Tilfelle pr. 100 innb. 16+	Andel enslige forsørgere i % av alle barnetrygdmottakere	Barnehage- dekning 1-5 år
Engerdal	0.0	0.7	77	12	11	4	12	97.7
Fylket	3.2	2.2	115	20	23	4	18	67
Landet	3.4	2.5	93	19	21	5	18	61.1

Tabellen viser at Engerdal rangerer svært høyt på mange av disse kriteriene, og for en del forhold, vesentlig høyere enn både fylkes- og landsgjennomsnittet. Tabellen viser gjennomgående høye levekårsverdier og klargjør at kommunen har mange omsorgskvaliteter.

Helsetjeneste og omsorgstilbud i kommunen er lokalisert til Helse- og sosialsenteret på Drevsjø. På Drevsjø finnes følgende funksjoner:

- Legekontorer med laboratorium
- Helsestasjon
- Kontor kommunal og privat fysioterapeut
- Kontor sosialtjenesten
- Kontor hjemmesykepleien
- Kontor kommuneadministrasjon, avdeling Helse og omsorg
- Sykehjem med 12 plasser og 1 akuttrom
- Alders-dementeavdeling med 6 plasser
- Kjøkken og vaskeri
- 6 enkle og 2 doble trygdeleiligheter tilknyttet helsesenteret
- 8 frittstående trygdeleiligheter, 6 på Drevsjø og 2 i Engerdal

Det er ca 55 ansatte ved Helse- og sosialsenteret. Bemanningssituasjonen har stort sett vært tilfredsstillende, men det er en utfordring å sikre rekrutteringen til omsorgstjenestene i kommunen. Alle bygninger er relativt nye bortsett fra en fløy på sykehjemmet og frittstående trygdeleiligheter som er over 15 år gamle.

### 4.2 Utfordringer og muligheter

Omsorg er et vidt begrep. Omsorg favner all den hjelp og støtte som kan gis til mennesker i livsfaser hvor man har behov for det. Omsorg handler om å ta vare på, verne om, beskytte, bry seg om og leve seg inn i andres følelser og tanker. Tradisjonelt er familien den nærmeste til å yte omsorg, men en betydelig del av omsorgen kommer også fra nærmiljøet, venner, naboer og frivillige organisasjoner samt fra det kommunale tjenestetilbudet. I Engerdal tar folk og pårørende mye ansvar for å ta vare på hverandre.

En forventet nedgang i antall innbyggere kan føre til redusert etterspørsel etter omsorgstjenester, men en viss økning i antall eldre over 80 år, og andre sosiale endringer kan også medføre en økning i behovet for omsorgstjenester i kommunen.

- Engerdal kommune vil i planperioden få noen flere eldre over 80 år. Dette er den gruppen av befolkningen som trenger mest omsorg og pleie, og en må derfor spesielt fokusere på omsorgsbehovet for denne gruppen.
- Sikre fortsatt tilfredsstillende legedekning og annen bemanning ved bl.a. å tilrettelegge et arbeidsplassstilbud for 2 personer
- Grendebutikkene i kommunen legges ned. Dette er et stort problem for eldre, ungdom og bevegelseshemmede. I tillegg til at befolkningen mister tjenestetilbudet sitt, mister de også et sosialt møtested. Denne utviklingen kan forsterkes ved at flere handler utenfor kommunen
- Med et dårlig kommunikasjonstilbud vil mange få problemer med å komme seg rundt i bygda. Dette reduserer folks mulighet til å delta på i ulike aktiviteter, noe som igjen fører til mindre sosial samhörighet.
- Et bedre omsorgstilbud kan utvikles gjennom å kvalitetssikre hjemmebaserte tjenester, blant annet gjennom utarbeiding av individuelle omsorgsplaner, etablering av nettverksgrupper, inngå omsorgskontrakter mellom bruker og tjenesten, og utvikle dagsenter, eldrekafe og tjenesteruter.
- Gjennomføring av brukerundersøkelser, tverrsektorielt samarbeid og forebyggende arbeid og informasjon kan gi et bedre bilde av behovene og resultere i et bedre omsorgstilbud
- Ved å markedsføre kommunen som en god bokommune med høy livskvalitet kan man sikre rekrutteringen av personell til helse- og sosialsektoren og til andre sektorer. Rekrutteringen kan også bedres gjennom etter- og videreutdanning av de som allerede er ansatt/bor i kommunen.
- Samarbeidet med bl.a. Älvdalens kommune i Sverige gjennom Interreg IIIA-programmet kan videreutvikles til også å omfatte ovenstående utfordringer.

### **4.3 Overordnet mål**

***Engerdal skal være en kommune som tar vare på innbyggerne sine gjennom å levere omsorgstjenester av høy kvalitet til brukere i alle aldre***

### **4.4 Virkemidler**

#### **4.4.1 Barn og ungdom**

- Øke kapasiteten innenfor barnevernet
- I planperioden skal det etableres et tilfredsstillende tilbud av leiligheter for ungdom
- Foreldreveiledning
- Videreutvikle helsestasjonen for barn og unge
- Styrke det rusforebyggende arbeidet



#### **4.4.2 Forebyggende arbeid**

I det forebyggende arbeidet skal det satses på miljørettet helsevern på institusjoner og arbeidsplasser. Man skal legge vekt på samarbeid mellom ulike organisasjoner i kommuneorganisasjonen, frivillige organisasjoner og andre aktører i omsorgsarbeidet. Det skal utvikles aktivitetstilbud og møteplasser for å forebygge ensomhet. Det forebyggende arbeidet er også viktig for legetjenesten, helsestasjonen, fysioterapi, jordmor og for helse- og omsorgsavdelingen.

#### **4.4.3 Eldreomsorg**

Det skal være en tredelt løsning for eldreomsorg i kommunen:

1. Det skal legges til rette for at pleietrengende kan få bo hjemme så lenge det er ønskelig og mulig
  2. Det skal være et bo- og servicetilbud som et alternativ til en hjemmetilværelse for de med slike behov
  3. Det skal være et sykehjemstilbud for mennesker med et stort pleiebehov
- Vurdere behovet for trygdeboliger/andre omsorgsboliger løpende. Nye slike boliger forutsettes i tilfelle bygd på Drevsjø i nærheten av helse- og sosialsenteret, ut fra hensynet til en rasjonell organisering av omsorgstjenesten. Det planlegges bygging av 8 nye omsorgsboliger og rehabilitering av 6 trygdeleiligheter til omsorgsboligstandard samt oppretting av 4 nye sykehjemsplasser.
  - Det offentlige kommunikasjonssystemet rettet mot eldre og bevegelseshemmede skal opprettholdes.

#### **4.4.4 Service og hjelp til funksjonshemmede**

Funksjonshemmede har behov for ekstraordinær bistand for å løse dagliglivets oppgaver. Dette kan gjelde i barnehage/skole, i arbeidslivet og på fritiden. Kommunen har en viktig oppgave i å tilrettelegge og bistå for at funksjonshemmede skal få de samme muligheter som funksjonsfriske.

#### **4.4.5 Kommunal samordning og informasjon**

Det forebyggende arbeidet vil kunne styrkes i et samarbeid mellom sosialtjenesten og ungdomsleder. Etableringen av et offentlig servicekontor vil også kunne bidra til at det blir lettere å få samordnet og styrket tjenestetilbudet og informasjonen fra offentlige etater til befolkningen i Engerdal.

### **4.5 Konsekvenser for avdelingene**

#### ***4.5.1 Avdeling for helse og omsorg***

Det skal opprettholdes og utvikles et kvalitativt godt tjenestetilbud innen hjemmebaserte tjenester og institusjonstjenestene der tjenestene er lett tilgjengelige for brukerne. Avdelingen har som målsetting å bistå ulike typer brukere fra fødsel til død, med vekt på tiltak for barn, ungdom, voksne og eldre. Avdelingen skal også gi hjelpetrengende rett hjelp til rett tid og sørge for at hjelpetrengende blir mest mulig selvhjulpne. I alt arbeid skal det legges vekt på forebyggende tiltak. Utvikling av gode fagmiljøer og arbeidsplasser er viktige for å sikre produksjon av gode tjenester.

Avdelingens tjenester skal være preget av omtanke og respekt, og brukeren skal alltid settes i sentrum.

#### ***4.5.2 Avdeling for oppvekst***

Man skal bidra til at barn og unge lærer å vise solidaritet med og respekt for mennesker som er i en vanskelig livssituasjon. Eldre i lokalsamfunnet skal sees på som en ressurs som skole og barnehage skal kunne dra nytte av. Funksjonshemmede i barnehage/skole skal gis muligheter til vekst og utvikling gjennom ekstra ressurstilgang til personell og undervisning.

#### ***4.5.3 Avdeling for plan og næring***

Kulturarbeid i kommunal regi skal ha som en sentral målsetting at man skal bryte ned tendenser til ensomhet og isolasjon. Alle innbyggerne i Engerdal skal gjennom frivillige organisasjoner eller andre kommunale kulturtiltak innbys til å delta i det levende kulturlivet i kommunen.

## **5. OPPVEKSTMILJØ OG IDENTITET I EI BYGD I ENDRING**

### **5.1 Status**

#### **5.1.1 Status skoler**

Engerdal kommune har 3 grunnskoler.

Elev- og lærertallet i skolene for skoleåret 2000/2001:

- Engerdal barne- og ungdomsskole ( Ebus) er en 1-10 skole med ca 190 elever og en klasse på hvert trinn. Skolen har ca. 20 lærerstillinger.
- Sømådalen barneskole, fådelt med 9 elever og 3 lærere.
- Elgå oppvekstsenter, fådelt med 7 elever og 3 lærere.

I tillegg har kommunen følgende tilbud:

- Pedagogisk senter, med veiledningstjeneste overfor grunnskolen og til dels barnehagene
- Kulturskole med 106 elevplasser, og der ca. 50% av alle grunnskoleelever er innmeldt.
- Engerdal voksenopplæringscenter har undervisningstilbud for både voksne beboere og enslige mindreårige ved Drevsjø statlige asylsøker mottak. I 2000/2001 er det en grunnskoleklasse med 14 elever og 1,5 lærerstilling. I tillegg kommer de voksne som utgjør ca. 45 elever og 9 lærere.

Voksenopplæringscenteret gir for øvrig tilbud om grunnskoleopplæring i prosjektet ”Ny sjanse” til ca. 35 voksne norske elever.

- Fjellheimen Leirskole ved Sølen for psykisk utviklingshemmede. Leirskolen har ca. 10 årsverk.

#### **5.1.2 Status barnehager**

Det kommunale barnehagetilbudet består av fire barnehager:

- Drevsjø ( 2 avdelinger )
- Engerdal ( 1 avdeling )
- Grendebarnehage Sømådal
- Grendebarnehage Elgå oppvekstsenter

I tillegg har kommunen en privat barnehage “Engeren” ( Heggeriset / Hylleråsen) Den private familiebarnehagen “Sølenst” på Drevsjø har vært midlertidig nedlagt fra april 2000.

Engerdal kommune har meget god barnehagedekning i alle aldersgrupper. Bemanningen i barnehagene er god/ tilfredsstillende.

Status for bygninger og anlegg er tilfredsstillende. Når det gjelder Engerdal barnehage, har kommunestyret gjort vedtak om utredning av utvidelse/ny barnehage.

**Skolefritidsordningen (SFO)** er hittil lagt til barnehagene, og er etablert ved følgende barnehager: Drevsjø, Engerdal, Sømådal og Elgå oppvekstsenter.

### **5.1.3 Status asylsøker mottak**

Mottaket ble etablert 1987, og fikk egne lokaler bygd på Drevsjø i 1990. Det er nå 80 faste plasser hvorav 24 er reservert for enslige mindreårige. I tillegg er det 26 beredskaps plasser.

Til sammen arbeider nå 19 personer i mottaksdriften. Dette utgjør 15,8 årsverk.

### **5.1.4 Fritidsaktiviteter**

Fritidstilbudet i kommunen kan deles inn i organiserte og uorganiserte fritidsaktiviteter. Med organiserte fritidsaktiviteter menes aktiviteter basert på medlemskap og som er tilrettelagt av en forening. Musikkorps, idrettslag etc. er eksempler.

Eksempler på uorganiserte fritidstilbud er biblioteket, fritidsklubben, kino osv.

### **5.1.5 Lag og foreninger**

Engerdal kommune har i dag nesten 100 frivillige foreninger som jobber for å skape trivsel og aktivitet i kommunen. Disse omfatter et bredt spekter av barne- og ungdomsorganisasjoner, idrett- og friluftsliv, sang og musikk, grendelag osv.. Det er svært viktig at det legges tilrette for at disse kan fortsette sitt frivillige arbeide.

## **5.2 Utfordringer og muligheter**

- Skal Engerdal overleve som egen kommune, må det satses mye på å opprettholde og videreutvikle positive oppvekstmiljøer for barn og ungdom. Ungdommen må trives og få lyst til selv å ville bosette seg i sin hjemkommune.
- Oppvekstmiljøet i flere av grendene vil kunne komme i faresonen ved videre nedgang i folketallet. Mest dramatisk vil det bli dersom barnetallet i Sømådalen og Elgå skulle synke så lavt at det blir umulig å opprettholde grendebarnehagene og barneskolene i disse kretsene.
- Det er nødvendig å sikre et framtidrettet og konkurransedyktig barnehage- og grunnskoletilbud. Både full barnehagedekning og god pedagogisk kvalitet i grunnskolen er viktige forutsetninger for å skaffe kommunen tilflytning og kvalifisert personale i alle sektorer.
- Bosettingsmønsteret i kommunen gjør at barn og unge bor spredt, og de fleste er således avhengig av skyss både til skoler og barnehager, lekekamerater og til ulike aktivitetstilbud.
- Skolene i Engerdal bør i større grad enn i dag kunne brukes av kommunens og grendenes innbyggere til ulike formål etter skoletidens slutt. Dette gjelder spesielt tilbudet ved den nye flerbrukshallen ved Engerdal barne- og ungdomsskole..

- Regionrådet for Sør-Østerdal og Interreg IIIA-programmet med Sverige kan gi muligheter innenfor bl.a. utvikling av oppvekstmiljøer, kommunikasjoner, samarbeid skole-næringsliv, ungdom, styrking av oppvekstmiljøer for samene m.m..

### 5.3 Overordnet mål

***Engerdal kommune skal opprettholde og videreutvikle gode oppvekstmiljøer, der barn og unge trives og der en vektlegger toleranse og samhold, kreativitet og tro på egne ferdigheter.***

### 5.4 Virkemidler

#### 5.4.1 Skole- og barnehagetilbudet

##### **Bygg og anlegg:**

- Ferdigstille planer og iverksette utbygging/innredning av ledige arealer ved Ebus, tiltenkt bla. bibliotek, kulturverksted, kulturskole og undervisning av fremmedspråklige elever.
- Utrede ny barnehage/evt. utvidelse av Engerdal barnehage.
- Rehabiliterer spesialromsfløy ved Ebus
- Ferdigstille uteområde ved Ebus.
- Større areal for skolebiblioteket på Ebus.
- Utbygge/utbedre D-blokka ved Drevsjø statlige asylsøker mottak

##### **Drift:**

- Sikre et forutsigbart, trygt og stimulerende oppvekst- og læringsmiljø.
- Sikre et verdigrunnlag med rom for kulturelt mangfold
- Utvikle samarbeidsarenaer for helhetstenkning rundt skole og barnehage .
- Utarbeide serviceerklæringer som mest mulig konkret beskriver innhold og kvalitet i den kommunale tjenesteyting på områder hvor det ligger til rette for det.
- Frigjøre ressurser til tjenesteyting gjennom en mer hensiktsmessig og enklere politisk og administrativ organisering (behandling) i kommunen.
- Sikre en tidsmessig oppdatert ledelse som er i stand til å håndtere endringsprosesser på alle plan i organisasjonen.
- Sikre alle tilsatte et tilfredsstillende arbeidsmiljø, både fysisk og psykososialt.
- Rekruttere og beholde førskolelærere og lærere.
- Bedre samarbeid skole-næringsliv, yrkesrettledning
- Videreutvikle kulturskolen
- Sikre driften ved Fjellheimen Leirskole
- Utvikle fjernundervisningstilbud tilknyttet den sørsamiske undervisningen ved Elgå oppvekstsenter.

### **5.4.2 Voksenopplæring**

- Videreutvikle voksenopplæringssenteret – et vekstområde pga kompetansereformen med tanke på undervisning på tre nivåer: grunnskole, videregående skole og høyskole.

### **5.4.3 Asylsøker tattak**

Videreutvikle asylsøker tattakets kvaliteter og konkurransedyktighet ved bl.a. å

- skape et best mulig mottaks- og oppholdsmiljø for asylsøkerne
- ruste opp utearealene rundt tattaket
- dra nytte av flerkulturelle impulser
- skape arbeidsplasser i kommunen

### **5.4.4 Fritidstilbud og oppvekstvilkår**

- Den frivillige innsatsen i lag og foreninger skal fortsatt stimuleres og styrkes. Grendeutvalgene er viktige aktører i arbeidet med å utvikle grendene i kommunen, og det bør tilstrebes en god dialog mellom kommunen og frivillige lag og organisasjoner.
- Barn og unge skal gis mulighet til utvikling gjennom deltakelse i organisasjonslivet
- Det skal skapes trygge lekeplasser i grendene og busstilbudet i kommunen skal forbedres
- Utvikle kulturskolen til å bli en viktig inspirator for bl.a. frivillige lag og foreninger.
- Tilrettelegge for kulturverksted
- Ungdomsrådet er et viktig talerør for barn og unge i Engerdal, og bør i enda større grad kunne brukes som et organ for råd og innspill til kommunens arbeid med barn og ungdomsspørsmål. Ungdomsrådet bør ha en god dialog med barne- og ungdomsrepresentanten i kommunen. Engerdal kommune må bidra i arbeidet med å opprettholde og styrke ungdomsrådet ved bl.a. å bidra med sekretærhjelp.

## **5.5 Konsekvenser for avdelingene**

### **5.5.1 Avdeling for oppvekst**

Avdeling for oppvekst skal lede skoleutviklingen i kommunen og sikre best mulig kvalitet i det pedagogiske tilbudet, herunder yrkesrettledningen. Avdelingen skal også utvikle kontakten mot asylsøker tattaket for å dra nytte av de flerkulturelle impulsene som tattaket representerer.

Avdelingen skal videre være pådriver i barnehagefaglige spørsmål, og arbeide for utvikling av alle barnehagene i kommunen.

### ***5.5.2 Avdeling for helse og omsorg***

Avdelingen skal bidra til å skape kontakt mellom generasjonene, og arbeide for at de ressurser og kunnskaper de eldre besitter utnyttes til beste for barn og unge. De eldre er en stor ressurs, og aktive eldre bidrar også til å styrke stedsidentiteten for barn og unge, noe som igjen vil styrke disse senere i livet.

### ***5.5.3 Avdeling for plan og næring***

Gjennom egne tiltak og samarbeid med frivillige organisasjoner, skal avdelingen bidra til at bygdas barn og unge får tilbud som er meningsfulle, inkluderende og oppdragende.

Avdelingen skal også styrke arbeidet med voksenopplæring, og sørge for at flerbrukshallen kommer alle innbyggerne til gode. Avdelingen skal også bidra til at arbeidet med kulturskole/kulturverksted, samarbeid skole/næringsliv, leirskole og ungdomsråd blir prioritert. Avdelingen skal også bidra til at kommunale planprosesser legges opp slik at barns og unges synspunkter blir hørt.

Avdelingen skal også bidra til at trafikksikkerhetstiltak og kommunale bygg og utearealer drives og bygges på en slik måte at de ivaretar barns og unges behov. Avdelingen skal også bidra til at utearealene rundt asylsøker-mottaket rustes opp.

## 6.0 NÆRINGSUTVIKLING OG KULTUR

### 6.1 Status

#### 6.1.1 Primærnæringene

Jordbruket er den viktigste enkeltnæring i kommunen, men med naturlige begrensninger. Det meste av jordbruksarealet ligger høyere enn 600 m.o.h.m, og jordsmonnet er relativt nærings- og kalkfattig. Veksttiden er kort med lav varmesum og nattefrost kan inntreffe i hele veksttida.

I 1999 var det 107 driftsenheter med ca. 130 årsverk. Verdiskapningen var 18 mill.kr. utenom tilskudd. Jordbruksarealet var på 14030 da. med en økning de siste 10 år på vel 1500 da. Det er en økende andel leiejord, fra 3487 da. i 1989 til 4775 da. i 1999. Husdyrtallet i kommunen var pr. 31 juli 2000 slik: mjølkeku 759, ungdyr 1242, sau over ett år 1061. Melkekvoten er i 2001 på 3868875 liter, en nedgang på 415000 liter fra 1997.

Det totale skogareal i kommunen er på 1.005.636 daa., mens det produktive skogarealet er på 517.680 daa. Av dette ligger ca. 15 % av det produktive arealet under verneskoggrensa, og ca. 85 % av det produktive arealet over verneskoggrensa. Av det produktive arealet er 91 % bonitet 6-8, og 11 % er bonitet 11-14. Bedre bonitet enn 14 finnes bare på små og ubetydelige arealer.

Den kraftige nedgangen i avvirkningskvantum på statens areal det siste 10-året, samt den endringen som har skjedd med mer helmekanisert avvirkning har hatt stor betydning for sysselsetningen i skogbruket i kommunen. Totalt er det ca. 27 ansatte i skogbruket i kommunen hvorav 17 driver med tømmerdrift.

Ca. 80 % av hogstkvantumet blir dag avvirket motormanuelt, og framkjørt med lastbærer, og ca. 20 % blir avvirket helmekanisert.

#### 6.1.2 Lokal foredling

Det er lite lokal videreforedling av jordbruksproduktene i kommunen, men en stor del av melka går til Trysil for foredling

I kommunen finnes det lokale bedrifter som kjøper noe av det tømmeret som hogges i Engerdal. Dette gjelder først og fremst tømmer til saging av skur og bearbeiding av rundtømmer til lafting.

Drevsjø Trelast A/S	17 ansatte
Røa sag	2 ansatte
Røa Laftsenter A/S	5 ansatte
<u>Risbakken sag</u>	<u>3 ansatte</u>
<u>Totalt</u>	<u>27 ansatte</u>

Det er lite av annen industri i kommunen, og det største potensialet for industrivekst ligger i en ytterligere foredling av tømmeret.



### **6.1.3 Annen sysselsetting og ressurser**

Sysselsettingen innenfor andre næringer går fram av tabell 4. Landbruksnæringen og offentlig sysselsetting er hjørnestensnæringer i kommunen. Tabellen viser at sysselsettingen har vært relativt stabil de siste årene. Reiselivsnæringen er en liten næring målt i antall sysselsatte, men antas å ha et stort potensiale framover, ikke minst som følge av hyttebygging.

I løpet av forrige kommuneplanperiode mistet en del av de mindre grendene sine tilbud om nærhandel. Denne utviklingen må stoppes dersom grendene fortsatt skal være attraktive som bosteder og turistmål. I forbindelse med den sterke satsingen på hytteturisme, vil et lokalt handels/servicetilbud være en viktig del av infrastrukturen. Butikken på Sølénstua er utsatt, og det vil være viktig å sørge for opprettholdelse av et handelstilbud i denne grenda.

Engerdal har store utmarksressurser i form av villmark, fjell, sjøer, elver og store skogsområder. En stor del av disse utmarksressursene brukes bl.a. av Elgå Reinbeitedistrikt. Elgå Reinbeitedistrikt som er det sørligste reinbeitedistrikt i Norge har rike tradisjoner når det gjelder tradisjonell reindriftsnæring.

Engerdal kommune er en av de kommunene i landet som har mest vernet areal, med bl.a. Femundsmarka og Gutulia nasjonalparker, samt Kviltflået og Galtsjøen som er utlagt til reservater. Verneområdene i kommunen er av nasjonal og internasjonal betydning. Utmarksressursene blir i dag utnyttet lite rent næringsmessig. Det er over 1000 hytter i kommunen, og det er tilrettelagt for et stort antall nye hytteområder i store deler av kommunen.

### **6.1.4 Kultur**

Engerdal kommune har en natur som gir store muligheter for fysisk aktivitet og friluftsliv i skog og mark. I tillegg har også kommunen i forhold til innbyggere mange fine anlegg og samfunnshus. Med den nye flerbrukshallen bør det derfor ligge vel tilrette for både idrett og fysisk fostring.

Engerdal kommune har totalt 5 kirker og kirkegårder.

Engerdal kommune har store verdier når det gjelder kulturminner, spesielt har alle utmarksbygninger en spesiell verdi.

Engerdal kommune har verdifulle kulturlandskap som må sikres for kommende generasjoner. Spesielt er setergrendene verdifulle, og Engerdal er fortsatt en av de få kommunene som har et aktivt seterliv.

Engerdal kommune har den sørligste samiske bosetningen i Norge. I de siste årene er det tilrettelagt for sør-samisk språk ved oppvekstsenteret på Elgå. Biblioteket har en egen samisk avdeling. Samene har vært med på utbygge både den samiske vinterboplassen og den samiske utstillingen på Blokkodden Villmarksmuseum. Det er foretatt registrering av samiske kulturfunn og bosetninger i Engerdal. Det er viktig å påse at alle disse minnene som er eldre enn 100 år er automatisk fredede.

## **6.2   *Utfordringer og muligheter***

### **6.2.1   *Primærnæringene***

Landbruket vil fortsatt være en viktig næring i Engerdal, men står overfor store utfordringer i planperioden. De viktigste utfordringene synes å være rekruttering og sikring av kvalifisert arbeidskraft, ulike samarbeidstiltak for å forbedre lønnsomheten og utvikling av tilleggsnæringene og utmarksnæringene. Opprettholdelse av Tine øst-meieriet i Trysil vil også være viktig for å sikre lokal foredling av råvarene. Innenfor skogbruket vil den største utfordringen være å opprettholde avvirkningen innenfor rammene av en bærekraftig utvikling. Landbrukets rolle i utviklingen av Engerdal som reisemål ved bl.a. å opprettholde et levende kulturlandskap og levende grender vil øke i betydning framover.

### **6.2.2   *Industri***

Engerdal kommune har i dag få industribedrifter. Drevsjø Trelast er en av de få bedrifter med flere ansatte. Selv om det er liten grunn til å tro at industrien vil bli en viktig næring i Engerdal, bør det i samarbeid med næringen vurderes om det kan skapes flere arbeidsplasser innenfor trebasert virksomhet. Et viktig område kan være produksjon av fritidsboliger, og dersom grunneierne lykkes i å selge et større antall hyttetomter i kommunen, bør det være mulig å etablere flere nye arbeidsplasser ved produksjon og oppføring av fritidsboliger i kommunen.

### **6.2.3   *Reiseliv og hytteturisme***

Reiselivsnæringen i Engerdal har i siste periode hatt en utvikling i riktig retning med bl.a. et styrket samarbeid i næringen. Det er nødvendig lokalt å finne gode samarbeidsløsninger mellom aktivitets- og overnattingsbedrifter, samt utvikle det regionale samarbeidet, bl.a. innenfor rammene av Skanlandsamarbeidet. Opprettholdelse og styrking av turistkontoret på Drevsjø vil bli en viktig oppgave i planperioden.

Utbygging av hovedtyngden av nye hytteområder skal organiseres på en måte som sikrer kvaliteten i utbyggingen i forhold til visjon og overordnede mål. Det skal legges stor vekt på samarbeid og integrering mellom hytteområder og berørte lokalsamfunn. Utbygging av hovedtyngden av nye hytteområder må ta sikte på høy tomtestandard, og organiseres på en måte som gir fortrinnsrett for lokale produsenter så lenge disse er konkurransedyktige i pris og kvalitet. Hytteutbyggingen skal gi åpning for ytterligere sysselsetting og utvikling av nye arbeidsplasser gjennom leveranser av andre varer og tjenester til hyttefolket. Det kan være et potensiale for bygging av inntil 50 hytter pr. år i de forskjellige hytteområdene og det antas at de lokaløkonomiske virkningene av hyttebyggingen vil være store, både i utbyggings- og driftsfasen. En utfordring blir å få etablert et nettverksselskap for eksisterende og nye hytteprodusenter med sikte på bedre samarbeid, produktutvikling og markedsføring både i og utenfor kommunen.

En forvaltning av de store naturressursene ut i fra et bærekraftig perspektiv vil være et godt utgangspunkt for utvikling av en livskraftig reiselivsnæring.

#### **6.2.4 Handel og service**

Flere av butikkene i kommunen og mindre servicebedrifter sliter med å opprettholde inntjeningen. Det vil bli viktig i planperioden å sikre eksisterende bedrifter, slik at både lokalbefolkning og tilreisende får et tilfredsstillende lokalt tjenestetilbud.

#### **6.2.5 Kultur**

Engerdal kommune har i dag vel 100 frivillige foreninger som jobber for å skape trivsel og aktivitet i kommunen, og det er svært viktig at det legges tilrette for at disse kan fortsette sitt frivillige arbeide. I planperioden er det derfor viktig å finne samarbeidsløsninger sammen med frivillige lag og foreninger for å bevare ulike anlegg og allsidigheten i tilbudene. Engerdal kommune må også påse at biblioteket utvikles til et samlested der kommunens innbyggere både kan hente opplysninger, kunnskap og tilbud om bøker.

Engerdal kommune har store verdier når det gjelder kulturminner og kulturlandskap. Utmarksbygninger, setergrender og fløteranlegg har en spesiell verdi. Engerdal Museum har et spesielt ansvar for å formidle kulturverdier og bevare bygningsmassen. I samarbeide med lokale bygningsfirmaer bør det arbeides med å finne tilbake til tidligere byggeskikk som tilfredsstillende dagens krav.

#### **6.2.6 Samisk kultur**

Engerdal kommune har den sørligste samiske bosetningen i Norge. I de siste årene er det tilrettelagt for sør-samisk språk ved oppvekstsenteret på Elgå. Biblioteket har en egen samisk avdeling. Samene har vært med på utbygge både den samiske vinterboplassen og den samiske utstillingen på Blokkodden Villmarksmuseum. Det er foretatt registrering av samiske kulturfunn og bosetninger i Engerdal. Det er viktig å påse at alle disse minnene som er eldre enn 100 år er automatisk fredet. Den samiske byggeskikken må tas vare på.

#### **6.2.7 Naturvern og miljø**

De store naturverdiene i Engerdal må bevares for fremtidige generasjoner. En viktig utfordring blir å ivareta en bærekraftig forvaltning av vann og vassdrag, utmarksområdene, skogen og nasjonalparkene i kommunen. Vann kommer til å bli en enda viktigere ressurs i framtida. De store naturverdiene i kommunen setter også klare rammer for den utmarksbaserte næringsvirksomheten, bl.a. hyttebygging og økt satsing på den fritidsbaserte turismen i kommunen. På bakgrunn av ulike verdier og interesser kan det oppstå arealbrukskonflikter i deler av kommunen. Ivaretagelse av biologisk mangfold, bl.a. innenfor skogbruksnæringen, vil også være en viktig utfordring i planperioden.

Det er lite forurensning i kommunen i dag, men det er viktig å ytterligere sikre vannkvalitet og avløp samt sørge for at tvungen renovasjon og sortering av avfall blir gjennomført i hele kommunen.

### **6.3 Overordnet mål**

***Engerdal kommune skal utvikle et livskraftig næringsliv med gode faglige miljøer og spennende jobbmuligheter der kommunens ressurser innenfor natur, kultur og friluftsliv utgjør grunnlaget for satsingen.***

### **6.4 Virkemidler**

#### **6.4.1 Næringsutvikling**

I løpet av 2001 skal arbeidet med den strategisk næringsplanen igangsettes. Planen skal ha som målsetting å konkretisere målsettinger, strategier og tiltak. Den strategiske næringsplanen vil ta for seg de viktigste næringene i Engerdal som landbruk, reiseliv, industri og tjenesteyting. Arbeidet med en egen landbruksplan er allerede startet opp.

Engerdal kommune skal legge til rette næringsområder og lokaler som er attraktive både i forhold til beliggenhet, infrastruktur og infrastruktur myntet på informasjonsteknologi. Dette gjelder spesielt i forbindelse med tilrettelegging av nye hytteområder og for virksomheter innenfor ulike tjenesteytende næringer som er aktive brukere av informasjonsteknologi. Engerdal Næringscenter AS og grunneiere vil være viktige aktører i dette arbeidet.

Engerdal kommune vil videreføre sitt arbeid med å opprettholde et aktivt jord- og skogbruk. Dette er også viktig for kommunens utvikling som reiselivskommune. I arbeidet med å styrke utmarksnæringene, jakt og fiske, vil det bli lagt opp til et styrket samarbeid med grunneiere og økt tilrettelegging gjennom ulike forbedringstiltak for å bedre fiske- og viltbestandene.

Ungdom er i næringsssammenheng også viktig for Engerdal. Tilrettelegging for yrker som ungdom er opptatt av (bl.a. IKT), og en styrking av mulighetene for lærlingeplasser og sommerjobber kan bidra til styrket bolyst og kompetanseutvikling.

Engerdals medvirkning i det interregionale samarbeidet med Sverige skal fortsette, og samarbeidet skal utnyttes til beste for reiselivs- og næringsutviklingsarbeidet i kommunen.

De økonomiske virkemidlene som Engerdal forvalter skal brukes målrettet og aktivt for å nå de næringsmessige målsettingene. Næringsfond, Femundfondet og utbytte/bistand fra HEAS vil være aktuelle lokale virkemidler og skal så langt som mulig også brukes som egenkapital for å dra nytte av regionale og nasjonale virkemidler. Styrking av næringsapparatet i kommunen vil bli viktig i den kommende planperioden.

Aktuelle tiltak for gjennomføring i planperioden er bl.a.:

- Satse på mer verdiskaping av de ressurser som er i landbruket i kommunen

- Øke innsatsen i skogkulturarbeid.
- Skape nye arbeidsplasser og tilleggsnæringer med bakgrunn i bl.a. utmarksressursene
- Gjennomføre tiltak i henhold til vannbruksplan for Trysil/Femundsvassdraget
- Bistå Engerdal Næringsforum slik at det har mulighet til å være et aktivt talerør for hele næringslivet i Engerdal, og at arbeidet med den strategiske næringsplanen organiseres gjennom Næringsforumet
- Lage rutiner for rask saksbehandling når det gjelder søknader for næringsbygg og anlegg
- Engerdal kommune må bidra til å utvikle samarbeidet med Engerdal Reiselivslag og Skanland, samt å utvikle og styrke turistkontoret på Drevsjø
- Bidra til at det regionale samarbeidet med bl.a. Trysil og Skanland gir både direkte og indirekte resultater for reiselivsnæringen i Engerdal
- Oppføring av næringsbygg for handel og service på Sølenstua

#### **6.4.2 Kultur**

I løpet av perioden 2001-2003 kan det være aktuelt å arbeide med følgende kommunedelplaner/temaplaner:

- Plan med temakart for kulturvern og museer
- Plan for kulturminner i Engerdal
- Plan for formidling av Blokkodden
- Plan for utleie og aktiviteter for Stenbekken
- Plan for bevaring av verdifulle kultur/naturvernområder
- Temaplan for Agenda 21

Utarbeiding av planene skal ha som målsetting å konkretisere målsettinger, strategier og tiltak.

I kulturarbeidet vil det bli svært viktig å involvere og støtte frivillige lag og organisasjoners arbeid for å gjøre Engerdal til en enda triveligere kommune å bo i. Det vil spesielt bli lagt vekt på barn og ungdoms sine behov for å ha en meningsfull skole- og fritid. Kulturverkstedet og kulturskolen vil ha en viktig rolle i dette arbeidet.

Interreg IIIA-programmet vil også være en mulighet for økt kulturelt samarbeid med for eksempel Älvdalens kommune.

Andre aktuelle tiltak for gjennomføring i planperioden:

- Utvide ungdomslederstillingen slik at den kan fungere som en koordinator mellom ulike instanser som ungdomsrådet., skole, kulturskole og frivillige organisasjoner
- I samarbeide med ungdomsrådet utvikle ungdomshuset på Drevsjø (Hølet) og den ambulerende ungdomsklubben. Det bør også vurderes å opprette et tilbud for dem mellom 6-12 år.
- Utvikle biblioteket til en møteplass der det kan hentes kunnskap og opplysninger.
- I samarbeide med de frivillige organisasjoner lage en folder som forteller om allsidigheten innefor kulturområdet. Denne deles ut til alle husstander, og til de som flytter til kommunen.
- Sammen med idrettslagene og samfunnshusene påse at nåværende anlegg vedlikeholdes på en forsvarlig måte.

- Legge til rette for allsidig bruk av flerbrukshallen i samarbeid med oppvekstavdelingen
- Utvikle setermuseet på Engerdalsetra til en del av skolens opplegg for lokal kulturhistorie.
- Gjøre avtale med lokale lag i Søre Elvdal som tar seg av Snerta sag.
- Sikre at seterområdene bevares for kommende generasjoner
- Sammen med lokale byggefirmaer se på mulighet for å utvikle en stedegen byggeskikk
- Fullføre prosjektet langs Hyttelva og sikre forsvarlig drift i ettertid
- Gjennom samarbeide med Tolga og Os sikre at kulturlandskapene som kom under Rørosverket sikres gjennom en hovedplan som gjør at verdenskulturminnet Røros utvides.

### **6.4.3 Samisk kultur- og næringsutvikling**

Det er en sterk sammenheng mellom samisk kultur- og næringsutvikling. Det vil i arbeidet med å styrke den samiske samfunnsutviklingen bli lagt vekt på å bistå Elgå Reinbeitedistrikt slik at den samiske bosettingen kan opprettholdes. De kulturverdier og kulturminner som samene representerer skal tas vare på og utvikles i tråd med samenes interesser, og i den grad det er interesse for det, også utvikles som en del av næringsvirksomhet, herunder i et mulig samarbeid med samene i det sydsamiske området i Norge og Sverige.

Aktuelle tiltak for gjennomføring i planperioden er bl.a.:

- Engerdal kommune må fortsette å bistå Elgå Reinbeitedistrikt i forhold til å utvikle reindriftsnæringen i tråd med distriktets ønsker.
- Gjennom forskjellige stønadsordninger må Engerdal Kommune gi råd og veiledning ovenfor Elgå Reinbeitedistrikt slik at nye arbeidsplasser kan sikres utenom den ordinære drifta.
- Engerdal kommune må sørge for at det er en kontinuerlig dialog med Elgå Reinbeitedistrikt der alle områder innenfor samisk næringsutvikling drøftes. I de tilfeller det er ønskelig med bistand fra kommunens side, må kommunen stille seg positiv til dette.
- Engerdal kommune må sørge for at det innarbeides rutiner for et godt samarbeide med Elgå Reinbeitedistrikt for å ivareta den samiske kulturen i henhold til den samiske kulturminneloven.
- Sørge for at den samiske samlingen av bøker kompletteres.
- I samarbeide med Fylkeskommunen få til et samisk registreringsprosjekt som også omfatter en del av nabokommunene.
- I samarbeide med distriktet tilrettelegge det slik at den yngre generasjon lærer å ta vare på byggeskikken for den sør-samiske gammen.

### **6.4.5 Naturvern og miljø**

I løpet av 2001 skal det settes i gang et arbeid med å lage en plan for idrett og friluftsliv. Planen skal bidra til å videreutvikle idretts- og friluftslivet i Engerdal, og vil bl.a. legge vekt på idrettens betydning for barn og unge, bruk av flerbrukshallen, friluftsliv og turmuligheter sommer og vinter, jakt og fiske m.m..

Engerdal kommune skal også ha en god oversikt over utmarksressursene, og ut fra dette være med på å tilrettelegge for en optimal og bærekraftig utnyttelse. Kommunen skal til enhver tid ha god kontakt med berørte grunneiere for å få et best mulig samarbeid om prosjekter fra starten av. Kommunen skal også gjennom sin arealforvaltning sikre tilgangen til

friluftsområdene, uten at dette går ut over det biologiske mangfoldet og verneverdige områder.

Det skal i planperioden arbeides aktivt med å sikre en tilfredsstillende vannforsyning og gode miljøtilpassede renovasjonsordninger for fastboende og turister.

Aktuelle tiltak for gjennomføring i planperioden

- På bakgrunn av kommunens arealplan utarbeide temakart for de naturområder som bør bevares for ettertida.
- Utarbeide et viltkart som rulleres hvert 4. år
- Kartlegging av biologisk mangfold
- Utarbeide tiltak over lokale verneinteresser.
- Utarbeide informasjonsmateriell over de mest verdifulle natur- og kulturområder i Engerdal.
- Tilrettelegge for naturopplevelser flere steder etter mal av Røfallene
- Sikre forsyning av drikkevann med god kvalitet til en fornuftig kostnad
- Utarbeide renovasjonsplan i samarbeid med FIAS
- Etablere kommunale rensesanlegg flere steder i kommunen og sikre areal for fremtidig rensesepark på Drevsjø

## **6.5    *Konsekvenser for avdelingene***

### **6.5.1    *Avdeling for plan og næring***

Avdeling for plan og næring skal lede kultur- og næringsutviklingsarbeidet i kommunen. Avdelingen skal bidra til at å skape et godt samarbeidsgrunnlag mellom næringsutøvere, grunneiere og andre som har interesse av å styrke næringsutviklingen i kommunen. Engerdal Næringsforum, Engerdal Næringsssenter AS, Engerdal Reiselivslag og Elgå Reinbeitedistrikt vil bli viktige samarbeidspartnere i det lokale arbeidet. I forhold til eksterne samarbeidspartnere vil HEAS, Statsskog og partnerne i Interregsamarbeidet bli viktig medspillere.

I kulturarbeidet vil avdelingen spille en aktiv rolle for å styrke barn og ungdoms interesser, kulturvernarbeidet og for å ivareta de genuine verdier som samekulturen representerer.

Avdelingen vil også spille en viktig rolle i arbeidet med å sikre de store naturverdiene i kommunen og tilrettelegge et bedre vann- og avløpssystem samt renovasjonsordninger. Det skal utarbeides en hovedplan for vann og avløp i kommunen.

### **6.5.2    *Avdeling for oppvekst***

Avdelingen skal bidra til å legge forholdene til rette for et økt samarbeid mellom skole og næring, også ut over Engerdals grenser. Avdelingen vil også aktivt ta i bruk natur- og kulturressurser som er i kommunen og formidle dette til barn og ungdom for å styrke identitet

og tilhørighet. Avdelingen vil også måtte bistå i å få til en aktiv og fleksibel bruk av flerbrukshallen.

### **6.5.3 Avdeling for omsorg**

Engerdal har satset mye, bl.a. gjennom Pilotprosjektet, på å framstå som en attraktiv tilflyttings- og etableringskommune. Et av problemene har vært at det har vært for få gode boligtilbud i kommunen, spesielt for ungdom. Avdelingen vil måtte spille en aktiv rolle for å få bygget et antall rimelige ungdomsleiligheter.

Avdelingen vil også måtte bidra til vurdering av alternative måter å organisere samfunnstjenestene på. Dette kan dreie seg om helse- og omsorgstjenester til hjelpetrequende, transport- og innkjøp og andre tjenester. Om enkelte av disse kan utredes og utvikles i et samarbeid med for eksempel Älvdalens kommune, vil også bli en viktig oppgave å få avklart for avdelingen.



## **7. BALANSERT OG BÆREKRAFTIG AREAL- OG NATURRESSURSBRUK**

### **7.1 Status**

Engerdal kommunestyre vedtok kommuneplanens arealdel den 30 mars 2000. Arealplanen inneholder vedtak om arealbruksplaner for boligområder, hytteområder og hyttefelter. Arbeidet med arealplanen har vært konsentrert om arealdisponeringen i grendene og om hytteområder og planen reflekterer en helhetlig arealpolitikk for kommunen hvor det også er tatt hensyn til en balansert og bærekraftig areal- og naturressursbruk

Arealplanen inneholder en kretsvis gjennomgang av de 9 kretsene Engerdal, Drevsjø, Heggeriset, Hylleråsen, Søre Elvdal, Femundsundet/Sølen, Sømådalen, Femundsanden/Sorken og Elgå/Femundsmarka. Det er vedtatt arbeidsmål for alle kretsene når det gjelder boligbygging, hyttebygging og tilrettelegging/infrastruktur.

I tillegg inneholder arealplanen et kapittel om plantemaer. Plantemaene er boligområder, spredt boligbygging, turistgårder, hyttebygging, seterområder, fiskevoller, naustområder, turveger og skiløyper, massetak og rammeplan for avkjørsler. For plantemaene boligområder, seterområder og fiskevoller er det vedtatt arbeidsmål.

### **7.2 utfordringer og muligheter**

Arealplanen er en plan for helhetlig arealpolitikk i kommunen, men planens sterke vektlegging på en betydelig økning av innsatsen i tilrettelegging av hytteområder og salg av hyttetomter representerer en betydelig utfordring for kommunen. De siste årene har det blitt solgt et 20-talls hyttetomter i kommunen pr. år. Arealplanen tilrettelegger også for flere boligtomter i kretsene i kommunen, og med bakgrunn i de siste årenes nybygging av boliger, representerer dette også en utfordring for kommunen og for tiltakshaver som må lage en plan for vann og avløp. I tillegg er det utfordringer knyttet til plantemaene i arealplanen.

Arealplanens omfattende tilrettelegging og satsingen på hytteturisme i større målestokk kan innebære følgende utfordringer:

- økonomisk grunnlag for tilrettelegging, opparbeiding og salg
- konkurranse om investorer, tomtekjøpere og hyttebyggere
- forholdet til verdifulle natur og kulturområder
- vann, avløp og renovasjon
- kvalitet i hytteområdene og sikring av ringvirkninger for lokalt næringsliv og lokalsamfunnet

Selv om utfordringene er store innenfor dette plantemaet, er det svært sannsynlig at Engerdal med sitt naturgrunnlag kan ha et betydelig konkurransefortrinn i forhold til konkurrerende kommuner og hytteområder, og at man evner å ivareta en helhetlig arealpolitikk i tilretteleggingen av og salg av hytteområder og –tomter i kommunen. Oppføring av flere nye hytter i kommunen kan føre til vekst i sysselsettingen innenfor bygg/anlegg, trebearbeidende

industri og handels- og servicenæringene og kan også bidra til å sikre et forsvarlig handels- og tjenestetilbud til befolkningen i deler av kommunen.

Når det gjelder boligområder og planer for nybygging, vil den største utfordringen være knyttet til rekruttering av nye hushold som ønsker å bygge og/eller å bosette seg i Engerdal.

### **7.3 Overordnet mål**

Målsettingen med arealplanen er å få en helhetlig plan for bruk av arealer til bosettings- og næringsformål. Arealplanen skal være et verktøy for å nå kommunens visjon og hovedmålsettinger for den framtidige utviklingen i Engerdal.

Arbeidet med å realisere arbeidsmålene for kretsene i kommunen vil bidra til at man arbeider mot visjon og hovedmålsettinger. Det vises til konkrete arbeidsmål for hver sektor.

### **7.4 Virkemidler**

Kommunens virkemidler for å realisere målsettingene i arealplanen er bl.a. disse:

- utarbeiding av kommunedelplaner/temaplaner, reguleringsplaner, disposisjonsplaner og bebyggelsesplaner
- bruk av økonomiske og personellmessige ressurser

### **7.5 Konsekvenser for avdelingene**

Arbeidet med å nå arbeidsmålene i arealplanen vil først og fremst være en oppgave for plan- og næringsavdelingen, men i forbindelse med tilrettelegging av nye boligområder og boliger, spesielt for ungdom, må også omsorgsavdelingen og oppvekstavdelingen være viktige medspillere.

## 8. FORVALTNINGSMESSIGE EMNER

Alle avdelingene og seksjonene i kommunen har utarbeidet avdelingsmål og arbeidsmål/tiltak for sine ansvarsområder. Dette arbeidet vil fortsette gjennom utarbeiding av avdelingsplaner, virksomhetsplaner og årsmeldinger for de enkelte avdelinger og seksjoner. Dette arbeidet skal være forankret i kommuneplanen.

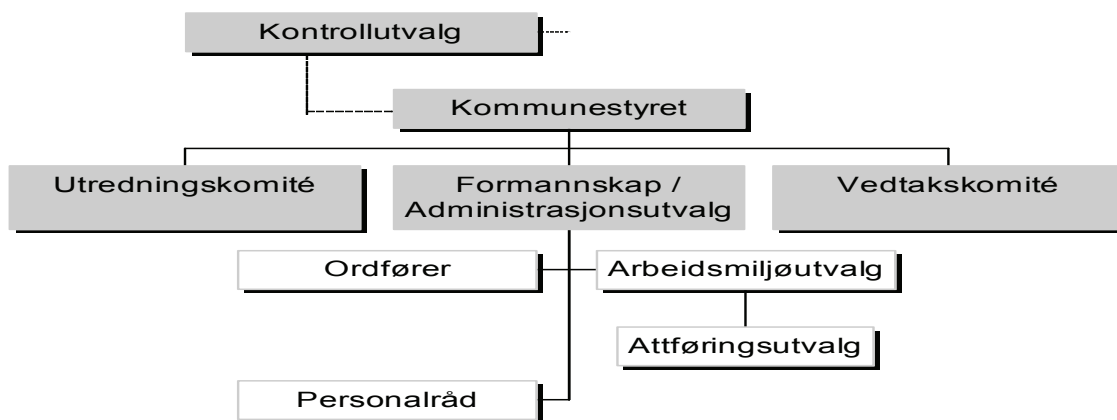
Under satsingsområdene har man omtalt utfordringer, målsettinger, tiltak/virkemidler og konsekvenser for de 3 hovedavdelingene. Denne gjennomgangen omfatter det meste av den kommunale virksomhet. Andre kommunale områder/sektorer som ikke er omtalt tidligere er, organisasjon og administrasjon, økonomifunksjon og beredskap.

### 8.1 Organisasjon og administrasjon

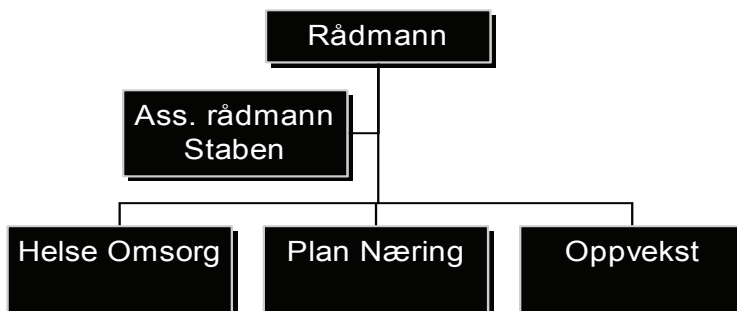
Engerdal kommune er kommunens største bedrift og arbeidsgiver med ca. 191 ansatte ved utgangen av 1999. Kommunen skal være både en serviceprodusent og et forvaltningsorgan for et offentlig regelverk, og skal så langt som råd er, imøtekomme krav og forventninger fra innbyggerne om tjenestetilbudet og standarden på kommunens tjenester.

Kommunens politiske og administrative organisering kan skjematisk vises som i figur 2 og 3:

Figur 2. Politisk organisering i Engerdal kommune



Figur 3. Administrativ organisering i Engerdal kommune



Målsettingene for den politiske styringsstruktur er retningsgivende for administrasjonen i kommunen. I følge den nye kommuneloven er rådmannen ansvarlig for å forberede oppgaver og sette i verk politiske vedtak, og skal gjøre dette ut i fra en arbeidsdeling som bl.a. innebærer delegering av oppgaver fra det politiske styringssystemet.

Engerdal kommune står overfor en rekke utfordringer når det gjelder å utvikle en organisasjon som produserer tjenester av høy kvalitet til innbyggerne i kommunen. Kravene til kommunen som tjenesteleverandør vil øke, og en økt satsing på et forbedret tjenestetilbud må finansieres enten ved statlige overføringer eller ved omprioritering av midler. Det pågående samarbeidet med Trysil og Åmot kommuner og annet regionalt samarbeid kan være et alternativ eller et supplement til kommunens egen tjenesteproduksjon. Kommunens arbeid med etablering av et offentlig servicekontor hvor også statsetatene inngår, kan bidra til bedre tilgjengelighet og raskere saksbehandling for brukerne.

I arbeidet med å styrke den kommunale organisasjonen må Engerdal kommune også legge vekt på tiltak som tar vare på den kreativitet, trivsel og kvalitetsforståelse som de ansatte representerer. Dette innebærer at det er viktig med fokus på bl.a. personalutvikling og opplæring, rekruttering, utviklingsarbeid, delegering av oppgaver og ansvar, både politisk og administrativt. Kommunen må også ha et plan- og økonomisystem som er effektivt og fleksibelt og som gjør at de folkevalgte gjennom handlingsprogrammer og økonomiplanarbeidet kan vedta bruk av ressurser til de viktigste oppgavene for å styrke og videreutvikle kommunen.

Kommuneplanen er et overordnet langsiktig styringsverktøy for Engerdal kommune. Planen skal følges opp av avdelingene, gjennom oppfølging av tiltak og utarbeiding av nye eller rullering av eksisterende temaplaner. Tiltakene i kommuneplanen og i temaplaner vil også bli fulgt opp økonomisk gjennom arbeidet med økonomiplanen.

### **8.1.1 Beredskapsmessige hensyn**

En kommuneplan konsentrerer seg i stor grad om kommunens framtidige oppgaver og disposisjoner i fredstid. Arbeidet med beredskap - i første rekke rettet mot ulykker og katastrofer i fredstid - anses å være en viktig kommunal oppgave som man må ta høyde for. Å ta beredskapsmessige hensyn i kommuneplanleggingen, kan også redusere kommunens sårbarhet i fred, som for eksempel ved strømbrydd, miljøkatastrofer, flom, brann og større ulykker. Et nært samarbeid med Fylkesmannens beredskapsavdeling står i denne sammenheng sentralt. Engerdal kommune innarbeider beredskapstenking som en naturlig del av den daglige virksomhet. Dette betyr at dette arbeidet i størst mulig grad tilpasses kommunens ordinære driftsorganisasjon.

Organisasjonsmessig plasseres kriseledelse og kriseinformasjon hos rådmannen. Kommunens øvrige beredskapsorganisasjon, herunder beredskapsrådets sammensetning, gjennomgås og revideres. Kommunens beredskapsplan revideres. Dette baseres på en systematisk gjennomførte risiko- og sårbarhetsanalyse.

## **8.2 Økonomiske forhold**

Engerdal kommune får sine inntekter gjennom overføringer fra staten og fra ulike skatter og avgifter. Kommunens utgifter er knyttet til investeringer og drift. En stor del av kommunens

driftsutgifter er knyttet til lønnsutgifter, først og fremst innenfor omsorgs- og oppvekstsektoren. Engerdal kommune er i stor grad avhengig av statlige overføringer, og er den kommunen i Hedmark som har det høyeste overføringsbeløp pr. innbygger. Utgiftsnivået pr. innbygger er også av det høyeste i Hedmark, og skyldes bl.a. et spredt bosettingsmønster, store avstander og store investeringer innenfor omsorgs- og oppvekstsektoren. De gjennomførte investeringene og nivået på det kommunale tjenestetilbudet har også medført at Engerdal gjennomgående har et godt tjenestetilbud til befolkningen i kommunen. Kommunen utnytter i dag sitt inntekspotensiale på en god måte.

Den viktigste utfordringene for kommuneøkonomien synes å være å rydde plass til fortsatte investeringer i tiltak som bidrar til å forbedre grunnlaget for vekst i næringslivet og kommunens attraktivitet som bo- og arbeidsområde. Med den forventete nedgangen i folketallet i perioden fram mot 2010, kan overføringene fra staten bli redusert og skatteinntektene kan også bli mindre. Dette kan føre til endringer i det kommunale tjenestetilbudet og i viktige investeringstiltak.

Økonomiplanen blir i den sammenheng et viktig styringsredskap for kommunens økonomiske aktiviteter, slik at all planlegging i kommunen sees i sammenheng med økonomiplanleggingen. Alle tiltak med økonomiske konsekvenser, må vurderes i økonomiplanen og i tilhørende årsbudsjetter og avdelings/temaplaner. En økt satsing på forbedring av tjenestetilbudet og gjennomføring av tiltak, bl.a. i kommuneplanens satsingsområder, må finansieres med egenkapital, statlige og fylkeskommunale tilskudd, omprioritering av midler eller et mer prosjektbasert samarbeid med nabokommuner, tredje sektor eller næringslivet.

## Vedlegg 1.

<i>grend</i>	<i>offentlige og allmenntilgjengelige anlegg</i>	<i>private anlegg</i>	<i>merknad</i>
Engerdal	kommuneadmin., ligningskontor, trygdekontor, lensmannskontor, samfunnshus, kirke, fotballbane, skitrekk	dagligvarebutikk, bank, bensinstasjon, postkontor, hotell/gjestegård, pensjonat, større hyttefelt (Engerdal Østfjell)	
Engerdal- setra	barne- og ungdomsskole (EBUS) med grus fotballbane, svømmebasseng		del av Engerdal grunnkrets, ca 6 km nord for Engerdal sentrum
Drevsjø	helse- og sosialsenter med bl.a. sykehjem, omsorgsboliger, legekontorer og helsestasjon, kirke, samfunnshus, idrettsplass, lysløype/ skistadion, bilcrossbane, tennisbane, asylsøkermttak, Blokkodden villmarksmuseum	dagligvarebutikk og andre butikker, postkontor, bensinstasjon, kontorer Statskog og Engerdal Fjellstyre, industriområde, to campingplasser	eneste grend med vekst i folketallet siden 1980
Hylleråsen	samfunnshus, idrettsanlegg m. skytebane og lysløype, privat barnehage (med Heggeriset	hjemmebakeri med serveringslokale, turistmottak (overnatting med enkel standard).	jordbruksgrend
Heggeriset	samfunnshus, privat barnehage (med Hylleråsen), tannlege	dagligvarebutikk	jordbruksgrend
Søre Elvdal	kirke		
Femund-sundet ( Sølen )	leirskole, samfunnshus, lysløype, skitrekk	dagligvarebutikk, motell, campingplass, hytteområde ( Ulvåberget )	turistgrend, spredt jordbruksbebyggelse
Femunds-enden		hotell/gjestegård, motell, campingplasser, turistgård, pub, brygge, hytteområde (Femund Villmarksgrend)	turistgrend, spredt jordbruksbebyggelse
Sorken		camping, kanoutleie, hesteutleie, småbåthavn, noe hytter (Svartodden)	jordbruksgrend del av Femunds-enden grunnkrets
Sømådalen	grendebarnehage, barneskole, kirke, samfunnshus, lysløype	butikk, campingplass, middels stort hytteområde (Gloføkli) og noe spredt, fiskevoller, brygge.	jordbruksgrend med Johnsgård / Gloføkli som egen turistgrend
Kvilten	festplass	bilverksted	jordbruksgrend nær Drevsjø
Lillebo	aktivitetsplass/ fotballøkke	hytteutleie	jordbruksgrend nær Drevsjø
Elgå (inklusive Elgådalen og Femunds-marka grunnkretser	grendebarnehage, barneskole, kirke, samfunnshus, idrettsplass, lysløype	butikk, bensinstasjon, turisthytte / fjellstue, flere mindre hytteutleie-/ campingsteder, fiskemottak m restaurant, brygge, fjellstuer i marka	
Guttu			sør-samisk grend i Elgådalen grunnkrets
Sylen		overnatting/ bespising for fotturister	fjellgrend uten vegforbindelse, båtadkomst fra Sverige